

2020 ARMAGEDDON



ALUINES

THE MISSION CODE FOR RAGE CRISIS

SDE-201

このたびは、ハードソンのHuCARD、「オルディネス」を
お買い上げいただき、誠にありがとうございました。

ご使用前に、取扱ひ方、使用上の注意等、この「取扱説明書」をよくお読みいただき、正しい使用方法でご愛用ください。なお、この「取扱説明書」は大切に保管してください。

1 精密機器ですので、極端な温度・湿度条件下での使用や保管、および強いショックを避けてください。また、カードを無理に折り曲げたりもしないでください。



2 端子部に触れたり、水にぬらす等して汚さないでください。故障の原因となります。



3 端子部が、もし汚れたときは、やわらかいガーゼ、またはエチルアルコール（消毒用アルコール）を染み込ませたガーゼで軽くふいてください。

4 テレビ画面からは、できるだけ離れて（メートル程度）プレイしてください。



5 長時間プレイする場合は、健康のため、1時間ごとに5～10分の小休止をとってください。

※リセット方法
ゲーム中にRUNボタンを押しながらSELECTボタンを押すと、ゲームを最初からやりなおすことができます。

このHuCARDはSUPER GRAFX専用^{せんよう}のゲームカードです。

※品質には万全を期していますが、万一製品に当社の責任による不都合がありました場合、新しい製品とお取りかえいたします。それ以外の責任はご容赦ください。※このソフトを当社に無断で複製すること、及び貸借業に使用することを禁じます。



Hiroko A. Fox

オルディネス

西暦2020年

地球は科学の発達により文明の栄華を誇っていた。だが、宇宙からの予期せぬ訪問者により、人類は最大の危機を迎えることになった。彼らの攻撃力の前に人々は次々に倒れていく。国際連盟はアメリカNASAコスモスセンターで



依頼を要請、NASA-X計画の最新鋭戦闘機、開発ナンバー「SWA-402」コードネーム「オルディガ」で異星人への反撃を試みた。

しかし、異星人の攻撃力は想像をはるかに超えるものであった。

そして、戦士達は広大な宇宙に消えていった。

愛するものを守る為に……

一人、また一人、同胞も、恋人も……

「あの人はもういない……こんなことってある？」

と啜く一人の女がいた、ヒロコ=A=FOX

彼女は恋人の敵を打つ為にNASAの

「マンドラの箱」と呼ばれる格納庫の鍵を開けた。

そこには、未完成のまま封印されていた超兵器、

開発ナンバー「SDE-201」コードネーム「オルディネス」が眠っていた。

4つのバーニャに火がともる、マシンの鼓動が

彼女のハートとシンクロする、それが頂点に達したとき、

戦いが始まる。もう人は殺させない。

……………悲しみはもういない……………

オルディネス - スペック表

種 類	万能型強襲戦闘機	型 式	SDE-201
発 動 機	KM-RII型	基 数	2基
推 力	3.07×10 ⁹ kg×4基(最大推力は測定不能)		
全 幅	6,000mm	巡 航 速 度	大気圏内: 約9799.991km/h
全 長	7,850mm		宇宙空間: 測定不能
全 高	最大4,529mm	最小回転半径	1.8km
乗 員	1名	最小旋回半径	2.3km
耐 熱 度	表面4,200°C	離陸滑走路長	60m
耐 圧 力 度	530kg/mm ²	着陸滑走路長	98m
攻 撃 オプション1	反次元融合エネルギーレーザー砲 1基 屈折レーザー砲 2基 エネルギーバルカン 2基		
攻 撃 オプション2	多方向拡散粒子砲 1基 前後方向集中型ファイア・レーザー 前後・各1基		

メインギア(タイヤ)とフロントギア(タイヤ)は、
離陸時に機体から離れ、それと同時に
腹部ユニットが前方にスライドし、
バトルフォーメーションを形成する。

サイトシステム

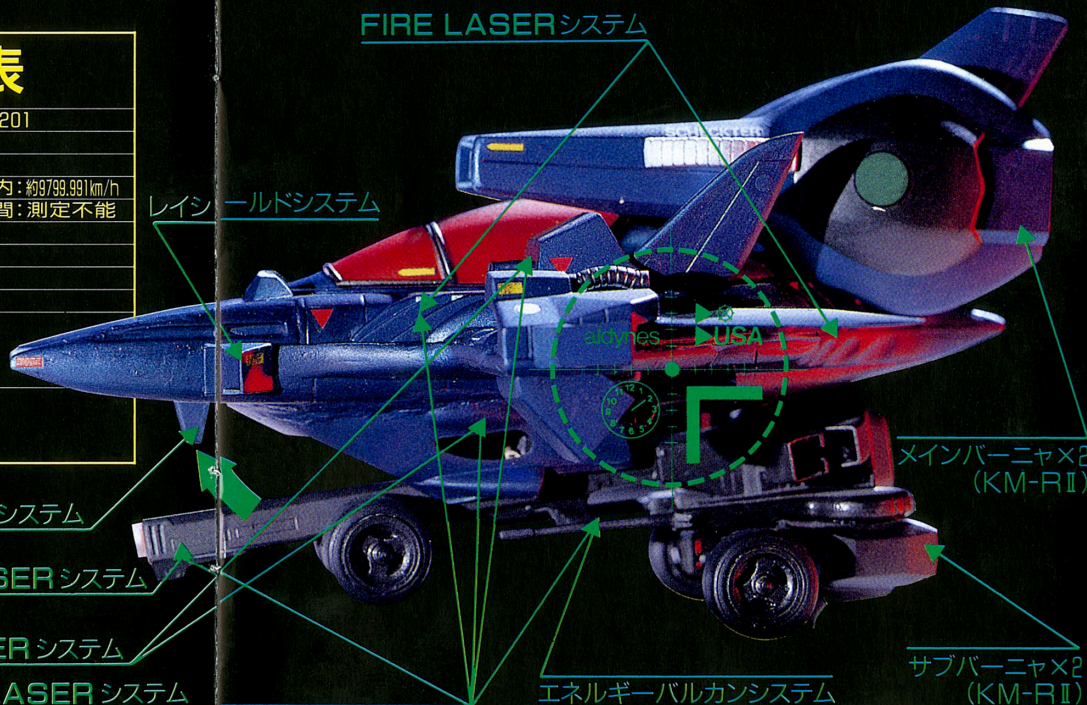
POWER LASERシステム

BOUND LASERシステム

WIDE LASERシステム

FIRE LASERシステム

レイシールドシステム



メインバーニャ×2
(KM-RII)

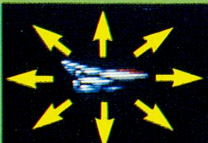
サブバーニャ×2
(KM-RI)

エネルギーバルカンシステム

ゲーム解説

パッドの操作法

方向キー



自機の操作を行う。

CELECTボタン

使用しません。

RUNボタン

ゲームのスタート、及びゲーム中の一時休止とその解除に用いる。



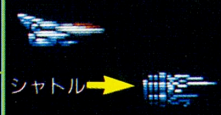
II ボタン



エネルギーバルカン レイ・シールド

エネルギーバルカンの発射、及び装着しているスーパーウェポンでの攻撃。また、押し続けることにより、自機の前に『レイ・シールド』を張る。

I ボタン



シャトル

シャトルの「オート」・「マニュアル」の切り換え。また、押し続けることにより、『シャトル・ローリング』を発動。

★タイトル画面にて、方向キーの下と①ボタンとRUNボタンを押すことにより、①ボタンと①ボタンの機能を逆転することができる。

画面表示説明

自機

シャトル



スコア表示

自機残数

パワーレベルゲージ

● SPEED UP



いわゆる、スピードアップアイテム。最高5段階までアップする。取りすぎに注意。

● POWER UP



取るたびに、自機とシャトルの攻撃力が増す。パワーレベルは5段階で、画面下部に表示。

攻撃アイテム

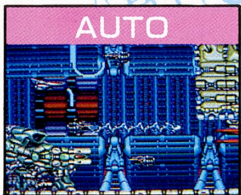
●SHUTTLE (シャトル)



『SDE-201』の基本性能のひとつ。操縦士の脳波を増幅し、強力なエネルギー波によってシャトルを制御する。操縦士のサイコ・レベルによって、より正確かつ素早く目標を感知し攻撃する。最高4機まで制御可能。

MANUAL 最初の2機は自機の前斜め上下に浮遊し、自機と同じ攻撃をする。残りの2機は自機の上下に浮遊し、敵弾から自機を守る。

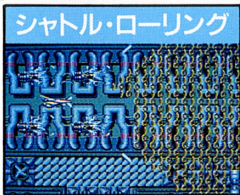
①ボタンを押すと……



普段は自機のまわりを浮遊しているだけであるが、敵を感知すると素早く座標を合わせ、これを撃破。



①ボタンを押すと……

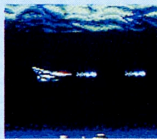


自機を中心にシャトルを高速回転させ、触れるもの全てを破壊する。4機のシャトルを装着していると、ほぼ完全なバリアと化す。

●POWER LASER (パワーレーザー)



前方向に水平発射するレーザービーム。反次元融合エネルギーを使用し、強力である。



●BOUND LASER (バウンドレーザー)



初めは2WAYショットであるが、パワーアップするにつれ、様々な攻撃方法に変わる。



●WIDE LASER (ワイドレーザー)



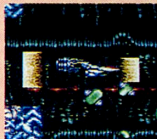
前方5方向に弾を発射。パワーアップすることにより弾が大きくなり、攻撃力も増す。



●FIRE LASER (ファイヤーレーザー)

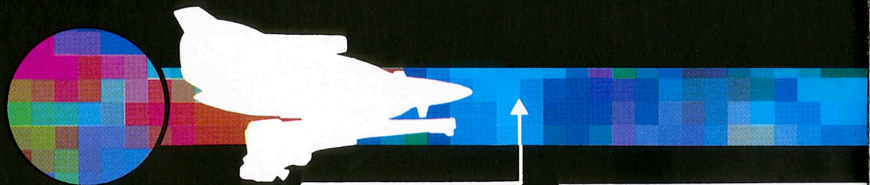


前後同時に弾を発射。前後から編隊を組んで攻撃してくる敵には、これで撃破。



● BATTLE MAP (バトルマップ)

『SDE-201』のバトル・コンピュータが算出した、最良の航空路。
この経路をたどっても敵を倒せなければ、
われわれ人類に生き残る可能性はない……



STAGE・1 地球制空権奪回



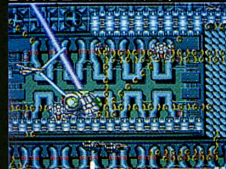
STAGE・2 敵母星地表



STAGE・3 敵母星内宇宙



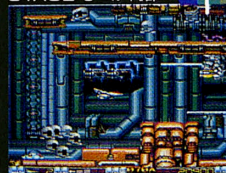
STAGE・4 コア(中心)



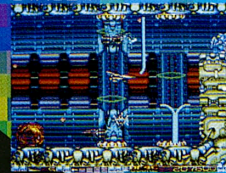
STAGE・6 エネルギー体凍結地



STAGE・5 コア内部



STAGE・7 敵ヘッドセクション



● 敵キャラ紹介



トライプリング (200点)

編隊を組んでいるわけではないが、数機で飛来してくる。



フィーガー (200点)

編隊を組んで飛来する。画面上・下から来ることもあるので注意。



ドラんカード (400点)

蟹とも蜘蛛ともおもしろいような生体ロボット。飛行機能をもっている。



ウィアドネス (500点)

4発同時に簡易誘導ミサイルを発射してくる。要注意。



キルフェイス (400点)

空中を泳ぐ魚のように背後から音もなく飛来する戦闘機。



クライムイーガー (400点)

地面を歩行しながら、弾を撃ってくる、ヒューマノイド・メカ。



ディーメイン (400点)

遅速であるが破壊すると大爆発をおこす。離れた位置で破壊すべし。



レクタム (300点)

ゆるやかな速度で不規則に飛行。破壊すると4つに分散する。



STAGE・1 BOSS

トールブレオス

幼虫のように地表を移動してくるが、バトルチェンジすると昆虫の幼虫がさなぎを経て、変体するようにその形を変え、すさまじい攻撃をしかけてくる。弱点は頭部のどこかに……。



STAGE・2 BOSS

フェイトフルネス

大地に腰を下ろした巨人のようなメカ。強力な貫通力をもつ屈折レーザーを5連射してくる。弱点は頭部であるが、強固な装甲に守られているため、まずは装甲を破壊しなければならない。



この取扱説明書は当時の取扱説明書をデジタル化したものです。

現在では不適切と思われる表現が含まれることがありますが、当時の表現を尊重し最低限の編集にとどめています。また、本品では使用できない操作や機能、利用できない問い合わせ先が含まれることがありますのでご注意ください。

This instruction manual is a digitalized version of the one included with the game's original release. It may contain content that is considered inappropriate by today's standards, but we have kept editing to a minimum in order to preserve the atmosphere of the original.

It may also contain features and controls that cannot be used with this product, or contact information that is no longer valid.