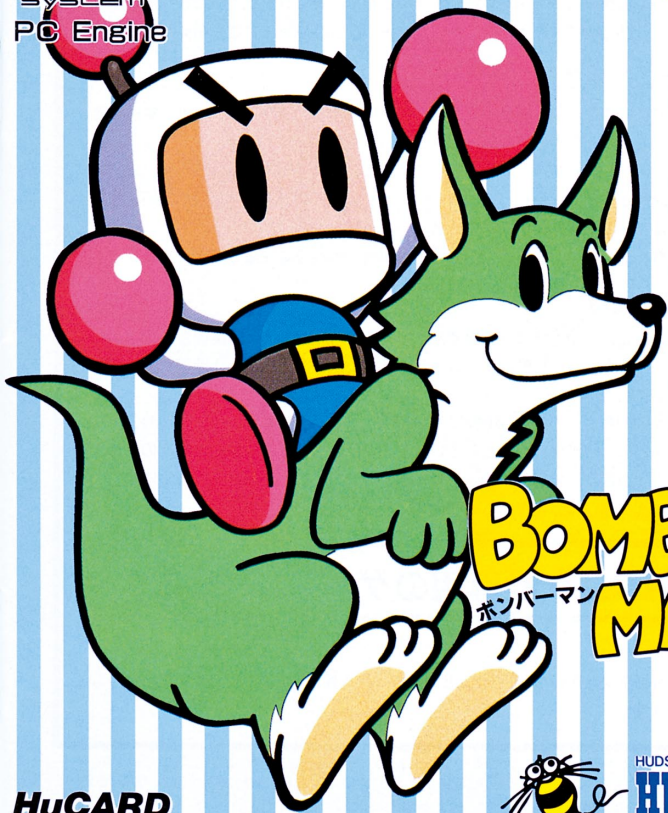


HE
system
PC Engine

Vol.61

©1993 HUDSON SOFT



BOMBER
マン
MAN '94

HuCARD



HUDSON GROUP
HUDSON SOFT

このたびは、ハドソンのゲームソフトをお買い上げいただき、誠にありがとうございました。
ご使用前に、この「取扱説明書」をよくお読みいただき、正しい使用方法で愛用ください。

● 取り扱い上のご注意

- ①精密機器ですので、極端な温度・湿度条件下での使用や保管、および強いショックを避けてください。また、カードを無理に折り曲げたりしないでください。
- ②端子部に触れたり、水にぬらす等して汚さないでください。故障の原因となります。
- ③端子部が、もし汚れたときは、やわらかいガーゼ、またはエチルアルコール（消毒用アルコール）を染み込ませたガーゼで軽くふいてください。
- ④絶対に、分解しないでください。万一、分解された場合、当社では保証できなくなります。

● 健康に関する注意

本機を使用される場合は、極力疲れた状態で使用することは避け、テレビ画面からできるだけ離れてゲームをしてください。長時間ゲームを続ける場合は健康のため、1時間ごとに10～15分の休みをとってください。

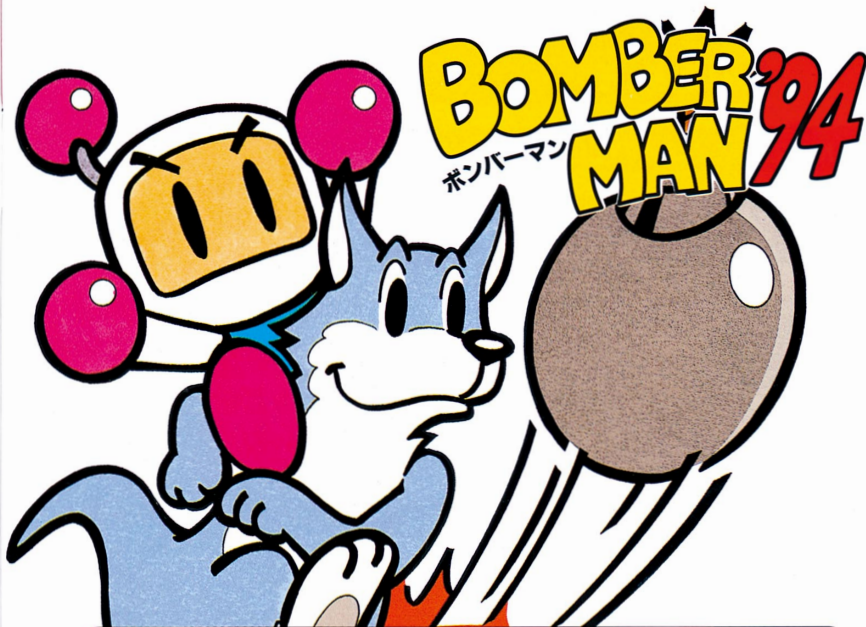
ごく稀に、強い光の刺激や、光の点滅を受けている時に、一時的に筋肉のけいれんや、意識の喪失等の症状が現れるという例が報告されています。こうした症状を経験したことのある人は、テレビゲームをする前に必ず医師に相談してください。また、テレビゲームをしていて、このような症状が起きた場合には、ゲームを止め、医師に相談してください。

HuCARD は **HE** 専用のゲームカードです。

※ リセット方法

ゲーム中にRUNボタンを押しながらSELECTボタンを押すと、ゲームを最初からやりなおすことができます。

※品質には万全を期していますが、万一製品に当社の責任による不都合がありました場合、新しい製品とお取りかえいたします。それ以外の責任はご容赦ください。※このソフトを当社に無断で複製すること、及び賃貸業に使用することを禁じます。



ストーリー

動物たちが楽しく平和に暮らすボンバー星。そこは5つの精霊に守られた美しい星でした。しかし、突如現われた『バグラー』と『ロボット軍団』の手によって精霊の力の源である「精霊の絵」がバラバラに破壊されたのです。精霊の力を失ったボンバー星は、均衡が崩れて5つに分割してしまいました。そして、刻一刻と崩れていくボンバー星に平和を取り戻すため、ボンバーマンが立ち上がったのです!!

ゲームの始め方

NORMALとBATTLEの2種類からゲームモードを選ぼう！

このゲームは1人用の「NORMAL GAME」と、最大5人まで同時対戦プレイができる「BATTLE GAME」の2種類のゲームモードを楽しむことができます。はじめに、ランボタンでタイトル画面を呼び出して、プレイしたいゲームモードを方向キーで選択しランボタンで決定してください。



この画面でモードを選択してください。

NORMAL GAME ノーマルゲーム

ステージを順にクリアしていく1人用のモード。ストーリーを追ってゲームをプレイしていき、最終ボスを目指します。



BATTLE GAME バトルゲーム

ノーマル

最大5人までのプレイヤーが、各自ボンバーマンを操って対戦する生き残りゲーム。

タッグ

最大5人までのプレイヤーが、2つのタッグチームに別れて対戦する団体戦。



PASS WORD パスワード

NORMAL GAME用のパスワードを入力する画面を呼び出します。(⇒P7)

操作方法

基本的な操作方法を覚えよう！

方向キー

プレイ中、ボンバーマンの移動に使用します。また各選択画面でのカーソルの移動や、項目・キャラクターなどの変更にも使用します。



ランボタン ゲームモードや各選択項目などの決定に使用します。

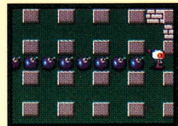
II ボタン

アイテム入手後ボンバーマンの能力(時限爆弾の爆破、キックした爆弾の停止等)を使うときに使用します。またルーイに乗っているときは、そのルーイの得意技(キック、ダッシュ等)に使用。選択画面では各項目のキャンセルに使用します。



I ボタン

ボンバーマンの足元への爆弾の設置に使用。ラインボムアイテム入手時は1回押すと爆弾を1つ置き、もう1回押すとボンバーマンの向いている方向へラインボムを設置します。選択画面では各項目の決定に使用します。



NORMAL GAMEの遊び方

NORMAL GAMEの画面の見方

ボンバーマンを操作しステージクリアを目指します。爆弾を設置して敵やソフトブロックを破壊して下さい。



NORMAL GAMEの流れと進め方

まずはボンバー星の5つのエリアを順にクリアしていきます。各エリアは3~4のステージで構成されていて、各ステージの

クリア条件となる石版をすべて揃えるとエリアボスとの戦いになります。ボスに勝つば次のエリアへと進めます。

ゲームの流れ

エリア・ステージを選択

まずはプレイしたいステージを選択、決定します。また一度クリアしたエリアでのステージ選択も可能です。



コアメカを破壊

ステージ内のコアメカを爆弾で破壊して下さい。すべて破壊するとカプセルが割れる。次のステージへの扉が開きます。



ゲームオーバー＆コンティニュー

敵キャラや爆弾の爆風に接触するか、制限時間内にステージクリア出来ないときは残ボンバーマン数を1つ失い、0の時に失うとゲームオーバーです。続けてプレイするときはゲームオーバー画面でCONTINUEを選択して下さい。



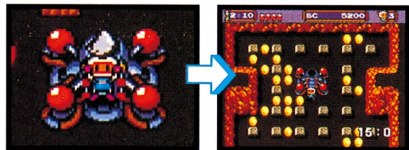
PASSWORD

タイトル画面でPASSWORDを選択し方向キーでゲームオーバー画面上の4ケタの数字を入力して下さい。ゲームオーバーしたところからゲームを再開できます。



カプセルから石版を入手

カプセルから石版を取り出せばステージクリア。残ったソフトブロックがボーナスコインとなり15秒間だけ取る事が出来ます。



各エリアの石版を集めボスを倒そう！！



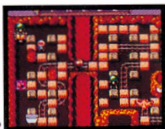
ボンバー星を救うため、さまざまなステージを駆け巡れ!

バグラーによってバラバラにされたボンバー星が戦いの舞台です。火山地帯や氷河地帯など実に変化に富んでいて、様々な敵やしかけがボンバーマンに襲いかかります。



エリア2 アチアチの山

至るところからマグマが吹き上がる灼熱の大火山地帯。ボンバー星の元気の源。



エリア1 モリモリの森

ボンバー星の空気を管理する、うっそうとした森林地帯。最初の戦いの場です。



- ↑ほかほか ボクシング好きなうさぎ。
- ↑ムーバ 二足歩行で追ってくる。
- ↑さる&バナナハー さるに操られたバナナハーが迫る。



↑ぼーぼー
ゴロゴロと転がる火炎車。



↑フラーマ
火炎放射機付きのロボット。



↑ピラミッド岩G
ロケットパンチや火山弾で攻撃する。

TRAP!! 【トロッコ】



線路上の敵やブロックを破壊しながら移動出来ます。

TRAP!! 【火山】



頭上から火山弾が降ります。爆弾に引火するので注意。

エリア3 ブクブクの海

戦いの舞台は、魚達が泳ぎ回る南の海へ。魚の姿をした敵キャラに注意しよう。



エリア5 ユキユキランド

ボンバー星の最果て、雪の降る氷河地帯。ペンギン達が戦いを見守ります。



TRAP!! 【ミサイルペンギン】



地面の赤いバツめがけてミサイルを撃つ。爆弾に引火。

エリア4 クラクラ城

ボンバー星の文化の中心となる城。闇の中で近づく敵に注意しよう。



TRAP!! 【酒樽】



止め木を壊すと転がってくる。敵を潰すことが出来る。

TRAP!! 【ダッシュローラー】



回転する2つのタイヤの間に入ると飛ばされてしまう。

TRAP!! 【ドロクロック】



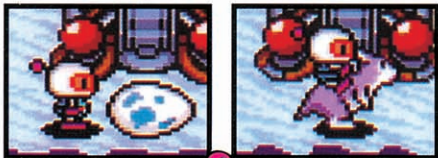
爆風に当たると爆発する。ブロックに紛れこんでいる。

戦いはさらに続く!

ルーイの種類と操作方法

お助けキャラ"ルーイ"登場!

破壊したブロックから出現するタマゴに飛び乗ると、ランダムで5種類のルーイのいずれかに乗ることが出来ます。ルーイに乗った状態でミスをする、ルーイは失いますが残ボンバーマン数を失わずそのままゲームを続行出来ます。



ボンバーマンの
新しい仲間
その名は"ルーイ"

新キャラクター"ルーイ"とは?

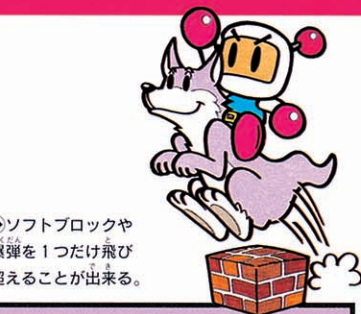
ボンバー星に生息するボンバーマンと仲の良い動物。乗った状態で⑩ボタンを押すと得意技が使える。



⑨ 猛スピードでダッシュする。ただし障害物にぶつかるまで止まることは出来ない。

グリーンルーイ

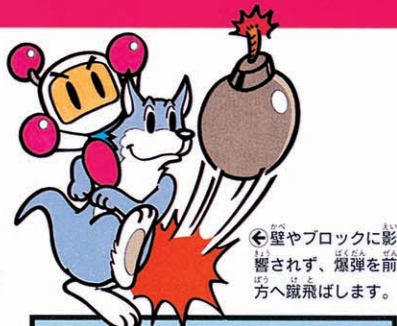
得意技 【ダッシュ】



⑩ ソフトブロックや爆弾を1つだけ飛び越えることが出来る。

パープルルーイ

得意技 【ジャンプ】



⑪ 壁やブロックに影響されず、爆弾を前方へ蹴飛ばします。

ブルルーイ

得意技 【ボムパント】



⑫ ソフトブロックを蹴飛ばして、前方に移動させることが出来る。

イエロールーイ

得意技 【ブロックキック】



⑬ ⑩ボタンを押している間中ルーイダンスを踊り続ける、変わり者のルーイだ。


ピンクルーイ

得意技 【ダンス】

アイテム

アイテムでパワーアップ!

ソフトブロックを破壊するとアイテムが出現し、入手することでボンバーマンがパワーアップします。各アイテムの効果を上手に利用しましょう。

<p>ファイヤー</p>  <p>爆弾の火力（爆風が届く距離）が1段上がる。</p>	<p>タマゴ</p>  <p>飛び乗ると5種類のルーイのどれかに乗ることが出来る。</p>
<p>ラインボム</p>  <p>置くだけの爆弾を一直線上に並べることが出来る。</p>	<p>爆弾</p>  <p>1度に設置できる爆弾の数が1個増える（最大10個まで）</p>
<p>リモコン</p>  <p>②ボタンで爆弾を好きなときに爆破することが出来る。</p>	<p>ボムキック</p>  <p>爆弾を押すと蹴ることが出来る。①ボタンで爆弾を止める。</p>
<p>快速シューズ</p>  <p>ボンバーマンの足（移動するときの速度）が速くなる。</p>	<p>リモコン</p>  <p>②ボタンで爆弾を好きなときに爆破することが出来る。</p>
<p>壁通過</p>  <p>ソフトブロックを通り抜け出来るようになる。</p>	<p>ダウンシューズ</p>  <p>ボンバーマンの足（移動するときの速度）が遅くなる。</p>
<p>壁通過</p>  <p>ソフトブロックを通り抜け出来るようになる。</p>	<p>爆弾通過</p>  <p>設置した爆弾の上を通り抜け出来るようになる。</p>

<p>復活</p>  <p>1回だけ、ダメージを受けてもミスにならない。</p>	<p>1UP</p>  <p>残ボンバーマン数を1人だけ増やしてくれる。</p>
<p>時計</p>  <p>約10秒間、敵を停止させることが出来る。</p>	<p>耐火スーツ</p>  <p>約20秒間、爆風や敵のダメージを防ぐことが出来る。</p>

ドクロアイテム（バトルゲームのみ）	
	<p>これを取ると下記のいずれかの病気になる。また、病気の状態で他のボンバーマンに接触すると病気が伝染する。BATTLE MODEのみに出現。</p>
<p>鈍足病</p>	<p>ボンバーマンの移動速度が極端に遅くなる。</p>
<p>駿足病</p>	<p>ボンバーマンの移動速度が極端に速くなる。</p>
<p>リバース症候群</p>	<p>パッドの操作と正反対の動きをボンバーマンがするようになる。</p>
<p>設置不能症</p>	<p>爆弾をまったく設置出来なくなってしまう。</p>
<p>ゲリ</p>	<p>次々と、爆弾を勝手に設置してしまう。</p>
<p>火力最低症</p>	<p>爆弾の火力（爆風）が最低の状態になってしまう。</p>
<p>せっかち症候群</p>	<p>爆弾を設置してから爆発するまでの時間が短くなってしまふ。</p>
<p>のんびり症候群</p>	<p>爆弾を設置してから爆発するまでの時間が長くなってしまふ。</p>
<p>止まれん病</p>	<p>ボンバーマンが立ち止まらずに、常に動き回っている状態になる。</p>
<p>チェンジ</p>	<p>突然、他のボンバーマンと居場所が入れ替わってしまう。</p>

BATTLE GAMEの遊び方

ノーマル、タッグの2種類の対戦で遊ぼう！

BATTLE MODE は最大5人までのボンバーマンを、それぞれ人間かコンピュータが操作して対戦するモードです。ノーマルでは最後まで残ったボンバーマンが、タッグでは2つのタッグチームに分かれて相手チームを全滅させたチームが勝ちとなります。



ブロックを破壊し攻撃をしかけよう。

注意！

2人以上がボンバーマンを操作する場合には、別売のマルチタップと人数分のコントロールパッドを接続してから遊んで下さい。

ゲームの始め方

タイトル画面でBATTLE MODEを選択して下さい。各選択画面では①ボタンで決定、②ボタンで前画面に戻ります。



勝利をつかもう！

人数を選択

方向キーの左右でノーマルかタッグを、上下で対戦するボンバーマンの数を選択します。



勝戦回数を選択

次に何回勝負かを決める勝戦回数を選択します。先にこの回数勝った人が最終的な勝者となります。



BATTLE GAMEの基本ルール

- 爆弾を使って攻撃し、爆風に当たるとミス。
- 最後まで生き残った人が1勝（タッグの場合は相手のチームが全滅すれば1勝）。先に勝戦回数分勝ちを取った人・チームが最終的な勝者となる。
- 時間切れか相打ちの場合は引き分け（ドロー）。
- 残り時間が1分を過ぎるとプレッシャーブロックが出現。押し潰されるとミスとなる。

画面の見方

残り時間 勝ち数



キャラクターを選択

方向キー左右で設定するボンバーマンを、上下で操作が人間かコンピュータかを選択します。また各ボンバーマンのキャラクターを変更する事も出来ます。決まったら決定を選択して下さい。



ステージを選択

最後に方向キー左右で対戦をするステージを選びます。決定したらゲームスタートです。



個性豊かなボンバーファミリー

BATTLE MODEでは、対戦で使用するボンバーマンを、他のキャラクターに変えることができます。またコンピュータがボンバーマンを操作する場合には、選択するキャラクターによってそれぞれ独特の攻撃パターンに変化します。



▶ ボンバーファミリーは皆、個性豊かだ。



ボンバーマン
攻撃と守備のバランスがとれた、オーソドックスなキャラクターだ。



ガクボン
攻撃と守りのどちらも手堅く行う、見てのとおり勤勉なキャラクター。



ボンジー
積極的な攻撃は行わないものの、堅実な守りで相手の攻撃をかわしていく。



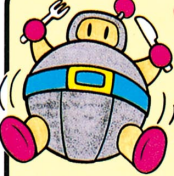
ボンバーレディー
自分からはなかなか攻撃をしかけてこない、奥手な性格のキャラクタータイプ。



ゲンバーマン
敵に関係なく、ひたすらブロックを破壊する。ヘルメットがトレードマーク。




チョコビボン
その小さな体に似合わず、激しい攻撃をしかけてくる意外な伏兵だ。



デボン
アイテムがあるところへ一目散。とにかくアイテムを喰いまくる食いしんぼう。



ボンキー
ひたすら爆弾をばらまいては攻撃してくる、命知らずなキャラクター。



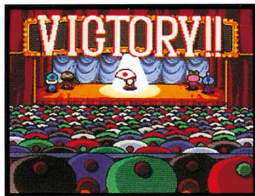
ボンセイバー
的確な攻撃と守りで攻めて来る正確な攻撃パターンを持つ。まさに戦うマシン。

たくさんの応募どうもありがとうございます！
小学館・月刊PCエンジン(10月号)で、「ボンバーマン'94 新キャラネーミングコンテスト」の募集をしました。沢山のご応募、どうもありがとうございます！ハドソン・開発室で厳正な審査の上、作品を決定しました。

※作品の著作権はハドソンに帰属します。

全10ステージから戦いの舞台を選ぼう！

BATTLE MODEでは、戦いの舞台を全10ステージの中から選択ができます。様々なしなかけが用意されているステージや、ボンバーマンの初期能力が変化するステージなど、どれも特徴あるものばかりです。一度選択したステージは、ゲームがスタートしてから最終勝者が決定するまで変更することが出来ません。



スタンダード面



特にしなかけは無いシンプルな面。まずはこのステージで腕だめしを。

南極面

ペンギンたちが見守る、かまくらと雪ダルマで出来たステージ。



ヨーロッパ面



蹴った爆弾が、床にマークされた矢印の上で曲がって転がる。

古城面

ステージに4つある穴に落ちると、ワープする事が出来る。



海底面

美しい海底のステージ。ゆらめく波間で熱い対戦が繰り広げられる。



ベルコン面



床のベルトコンベアが爆弾やボンバーマンを流してしまう。

森林面

密林の中、迷路状に露出した岩石の間をぬって戦うステージ。



マグマ面



全員が最初から最大火力、爆弾5個の状態です。

いだてん面

全員の移動速度が最初からハイスピードの状態です。



ブッシュ面



清水が流れこむステージの上に、緑葉が生い茂り視界を妨げる。



HuCARD はハドソンの商標です

この取扱説明書は当時の取扱説明書をデジタル化したものです。

現在では不適切と思われる表現が含まれることがありますが、当時の表現を尊重し最低限の編集にとどめています。また、本品では使用できない操作や機能、利用できない問い合わせ先が含まれることがありますのでご注意ください。

This instruction manual is a digitalized version of the one included with the game's original release. It may contain content that is considered inappropriate by today's standards, but we have kept editing to a minimum in order to preserve the atmosphere of the original.

It may also contain features and controls that cannot be used with this product, or contact information that is no longer valid.