

THE
SYSTEM
PC Engine

SUPER
CD-ROM² SYSTEM

ぽにぽんボンバーマン



HUDSON GROUP
HUDSON SOFT®



このたびは、「ハドソン」のゲームソフトをお買い上げいただき、誠にありがとうございました。ご使用前に、この「取扱説明書」をよくお読みになり、正しくご使用ください。

● Super CD-ROM²ソフト使用上の注意

- ①PCエンジン、CD-ROM²などハードの接続及び動作方法に関しましては、各機器に付属の「取扱説明書」を必ずご熟読の上ご使用ください。
- ②CD-ROMディスクには表と裏があります。必ずゲームタイトルが印刷されている面を上にしてセッティングしてください。
- ③ゲームプレイ中にCD-ROM²プレイヤーの蓋を開けたり、CD-ROM²本体に振動を与えないでください。正常なプレイが出来なかったり、本体やソフトを痛める場合があります。
- ④CD-ROM²ディスクは音楽用CDプレイヤーでは、使用しないでください。コンピュータ用データがオーディオ機器に悪影響を及ぼす場合があります。

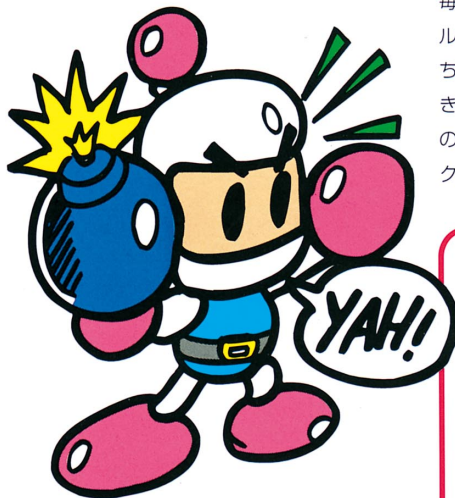
● 健康に関する注意

本機を使用される場合は、極力疲れた状態で使用することは避け、テレビ画面からできるだけ離れてゲームをしてください。長時間ゲームを続ける場合は健康のため、1時間ごとに10～15分の休みをとってください。

また、ごく稀に、強い光の刺激や、光の点滅を受けている時に、一時的に筋肉のけいれんや、意識の喪失等の症状が現れるという例が報告されています。こうした症状を経験したことのある人は、テレビゲームをする前に必ず医師に相談してください。また、テレビゲームをしていて、このような症状が起きた場合には、ゲームを止め、医師に相談してください。

このCD-ROM²ディスクは、「**SUPER CD-ROM²**」専用ソフトです。従来の「CD-ROM² SYSTEM」では動作いたしませんのでご注意ください。動作させるためには、「**SUPER SYSTEM CARD**」が必要です。

ぱにっくボンバー



毎度おなじみボンバーマンが、落ちモノパズルゲームになって帰ってきました。新たに立ち塞がる敵を、今度はパズルでやつつけていきます。もちろん対戦プレイもアリ。いつもボンバーマン以上に激しい対戦や、連鎖バクハツの爽快感をお楽しみください。

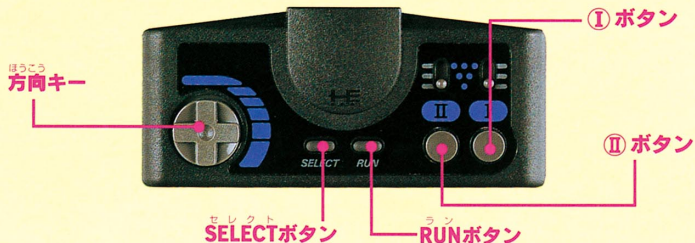
目次

操作方法	4
ぱにっくボンバーの遊び方	6
アイテム	7
STORYモードの遊び方	8
みんなでボンバー! (対戦プレイ)の遊び方	10
ぱにっくボンバー必勝法	12
ボバる寺への道	14

操作方法

まずは操作方法をマスターしよう!

●コントロールパネルパッドの各部名称



選択画面での操作方法

方向キー 上下でプレイするゲームモードの選択や対戦形式などの各選択、左右でSTORYモードの難易度の選択に使用します。

I ボタン 選択したゲームモード等の決定に使用します。

II ボタン 選択したゲームモードをキャンセルするときに使用します。1回押すと最初のゲームモード選択画面に戻ります。

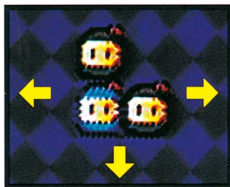
RUNボタン タイトル画面をとばす時や選択したゲームモード等の決定に使用します。

SELECTボタン ゲームモード等の各選択事項の選択に使用します。

ゲーム中での操作方法

RUNボタン ゲームを一時停止<ポーズ>するときに使用します。(ただし対戦モードでは1Pのコントローラーのみでポーズが使用可能) またSELECTボタンと同時に押すとリセットします。

方向キー 落下するボンバーマンや爆弾の操作に使用します。方向キーの左右で落下物が画面上を左右に移動し、下を押すと落下する速度が速くなります。



I ボタン 落下するボンバーマンの並び方を入れ換えるときに使用します。1回押すごとに時計回りに1個ずつ並びが変わります。また対戦ゲーム終了後、次のプレイに移るときにも使用します。

II ボタン 落下するボンバーマンの並び方を入れ換えるときに使用します。1回押すごとに時計と反対回りに1個ずつ並びが変わります。

SELECTボタン リセット時以外は使用しません。

“HOW TO PLAY” でゲームに慣れよう

ゲームモード選択画面でHOW TO PLAY を選択すると、基本的なゲームルールの説明を聞くことができます。初めてゲームをプレイされる際には、最初このモードを選択されることをお勧めします。



ぱにっくボンバーの 遊び方

基本的なルールを知ろう!!

ボンバーマンを消して爆弾を溜めよう

上部の落下口から落ちてくる3個1組でL字型に並んだ5色のボンバーマンを操作し、同じ色のボンバーマンを縦、横、斜めのいずれかに3個以上1列に並べると消滅します。ボンバーマンを消滅させると画面下部から火無し爆弾が出現します。連鎖させて消すと一気に多くの爆弾が出現します。ただし画面上部までボンバーマンや爆弾が溜まるとゲームオーバーです。



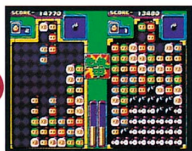
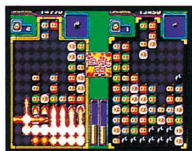
火無し爆弾は落ちてくる時にも



こうなるとゲームオーバーだ。

爆弾を吹き飛ばして相手にコゲボンを送ろう

ゲーム中、火付き爆弾が落下して爆発することがあります。この爆風に火無し爆弾が触れると爆発し、ときには連鎖して大爆発となります。このとき爆発した爆弾がコゲボンとなり、相手の画面下部へ出現します。爆風の届く距離【火力】は徐々にレベルアップします。



これを火に当てるようにしよう。

相手にコゲボンを送り付けることで勝利への絶対条件だ!!

アイテム

バトルを彩るアイテムたち



ボンバーマン

最も頻りに落下する落下物だ。白、赤、青、緑、黒の5種類がある。



火無し爆弾

単独では爆発しない爆弾。爆風に触れると火力レベル分の爆風を延ばして爆発する。



火付き爆弾

落下して下に着くと同時に、火力レベル分の爆風を延ばして爆発する爆弾。



コゲボン

ためた爆弾を爆発させると相手側画面に出現。爆風で吹き飛ばすことができる。



デカ爆

メーターが一杯になると落下させることができる、心強いお助けアイテム。



L字型で設置後は、さらにバラけて下に落下するぞ。



上手く並べば、画面上一掃することもできるぞ。



火力レベルをよく見て、火無し爆弾に引火させよう。



1度大量のコゲボンを送れば相手は大バニックだ。



もちろん、デカ爆で作ることもできる。

ストーリー
**STORYモードの
遊び方**

パズルで敵をやっつけよう!!

平和のために戦え、ボンバーマン!!

今からほんの少し未来。銀河の片隅にある豊かな自然に恵まれた平和な星・ノグスースで、人々はおだやかに暮らしていました。しかしある日突然、魔王バグラの手下である魔物たちがこの星を荒し回るようになりまし。バグラはこの星で平和に暮らすボンバーマンに仕返しをするために、空に浮かぶ城に乗ってやってきたのです。ボンバーマンはノグスースの平和を取り戻すため、北の山脈の上に浮かぶ浮遊城へと向かって、再び冒險の旅に出ることになりました。



ゲームの始め方

ゲームモード選択画面でSTORYモードを選択します。次にゲーム難易度をNORMAL [普通]、EASY [易しい]、HARD [難しい]の中から選択してください。



ストーリーモードを選び。次に難易度を選択。

敵キャラ紹介



STAGE 1

【バロム】フワフワした、さとう水が好きな奴。



STAGE 2

【クリン】パイナップルが大好物のとぼけた奴。

STAGE 3

【フロル】午後のお茶はかかさない。



STAGE 4

【パス】シューティングが好きな粋な野郎。



デカ爆で大逆転!

ゲーム中、画面横にあるデカ爆メーターが徐々に上がっていきます。このメーターが一杯になるとデカ爆が落下し、広範囲に爆発してボンバーマン等を吹き飛ばします。

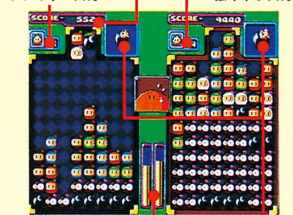


連鎖消しをする
と、早くメーターが一杯になる。
デカ爆を出現させる
れば一発逆転
できるぞ。

画面の見方

プレイヤースコア

プレイヤー火力



デカ爆メーター

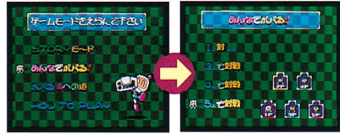
デカ爆成長ウィンドウ

みんなでボバる!

(対戦プレイ)
の遊び方

2タイプの対戦で楽しもう

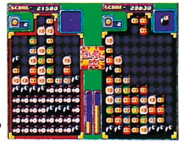
ゲームモード選択画面でみんなでボバる! を選択します。次にプレイする人数を選択してください。基本的なゲームルールはSTORYモードと同じです。



対戦モードを選択し、対戦形式を選択する。

2人対戦

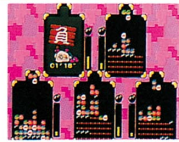
1人VS1人でプレイする対戦モードです。アイテムを使用してバトルを行うモードも楽しめます。



1対1での勝負が楽しめるぞ!

3・4・5人対戦

3~5人が1画面で同時に対戦。生き残った人が勝者となるバトルロイヤル形式の対戦モードだ!



最後まで残り勝利を掴め!


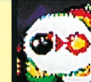




*対戦で遊ぶときは別売のマルチタップと人数分のパッドを本体に接続してください。

ドクロモードでさらに過激に

さまざまなアイテムを出現させてプレイするモードです。対戦プレイ開始前のルール設定時にドクロモードを選択してください。このモードではコゲボンのかわりにブロックが出てきます。このブロックに爆風を当てると相手もしくは、自分のプレイ画面にランダムで選択されたアイテムが出現します。アイテムのほとんどはプレイの邪魔をするものですが、中にはプレイを有利に進められるものも出現します。



この画面でドクロのマークを選択するとプレイできる。10種類以上のアイテムが登場するのだからお楽しみだ。

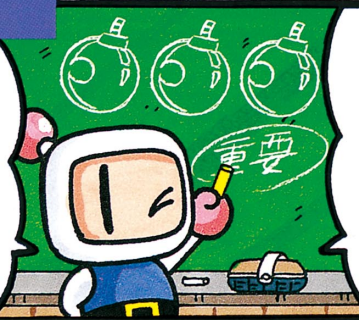
	つぎに落下口から降ってくるものがデカ爆になる。		火無し爆弾が赤く点滅したあとに爆発してしまう。
	10秒だけ、方向キーの操作が逆になる。		10秒間だけ、落下物の落下速度が速くなってしまう。
	画面内の爆弾がすべて石に変わってしまう。		画面上の赤ボンがすべて白ボンに変化してしまう。

※このほかにもいろいろなおじゃまアイテムが登場するゾ!

ぱにっくボンバー

必勝法

ぱにっくボンバーではいかに多くの爆弾を出現させるかが勝利の鍵となる。



そのためには連鎖消しのテクニックが必要不可欠なものとなるんだ。

連鎖消しの基本は、ボンバーマンを消滅させ空きスペースを作り、さらにその上に積まれたボンバーマンをそのスペースに滑り落とさせて連鎖させていく…



つまり1列消した後、下に落下するボンバーマンがまた3個以上並ぶようにうまくそろえるんだ。



次に降りてくるボンバーマンをチェックして先を読むことも大切だよ。

ただし連鎖を狙いすぎると自滅する恐れがあるので気をつけよう。

※特に火力が小さいときは要注意!!



落下口の下を広く空けておくようにしましょう。

また中央に集めて積む「モチカン積み」はゲームオーバーになりやすいので注意しよう。

連鎖消しで爆弾を集めて大量のコゲボンを送り付ければ勝利は目前だ!



ボバる寺 への道

修行を積んで腕を磨こう!!

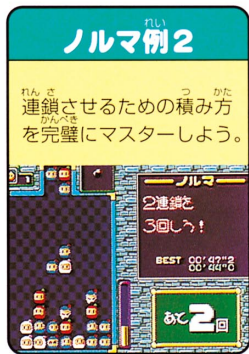
連鎖消しをマスターするためのモードだ!

ゲームに慣れ、さらに高等テクニックを身につけるためのモードです。画面右にノルマが表示され、指示どおりにボンバーマンを消していくとクリアとなります。また、新しくノルマをクリアする毎に強制的にバックアップメモリーにセーブされますので、途中で中断しても続きからプレイが可能です。一度クリアしたノルマは再度好きなところからプレイできます。

メモリーに空きがない場合はセーブされませんので、メモリーの空きを作ってからのプレイをお勧めします。



タイトルで「ボバる寺への道」を選択するとこの画面が現われる。



※ノルマはまだたくさんあるぞ! 全部チャレンジしてみよう。

CD-ROMディスク●保管上の注意

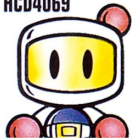
COMPACT
disc

	<p>●信号読み取り面(レーベル面の反対側の光った面)を汚さないように注意してください。汚れた場合は、やわらかい布で、中心部から外周部に向かって放射状に軽く拭きとってください。</p>	<p>汚れた時は、やわらかい布でふいてね!</p>
<p>キズには弱いんだ!</p>	<p>●CD-ROMディスクにキズをつけないようにしてください。ケースからの出し入れの際は、こすりキズをつけないよう、特に注意してください。</p>	<p>やさしく、出し入れ!</p>
<p>文字を書かないでね!</p>	<p>●レーベル面に、鉛筆やボールペンなどで文字を書いたり、シール等を貼らないでください。読み取り面にキズをつける恐れがあります。CD-ROMディスクを曲げたり、センター孔を大きくしないでください。</p>	<p>孔を大きくしないで!</p>
<p>いつまでも大切にね!</p>	<p>●プレイ後は元のケースに入れて保管してください。また、CD-ROMディスクは、高温、高湿の場所には保管しないでください。</p>	<p>温度、湿度にも注意して!</p>

★このディスクを無断で複製すること、及び賃貸業に使用することを禁じます。



HCD4069



© 1994 HUDSON SOFT MADE IN JAPAN

この取扱説明書は当時の取扱説明書をデジタル化したものです。

現在では不適切と思われる表現が含まれることがありますが、当時の表現を尊重し最低限の編集にとどめています。また、本品では使用できない操作や機能、利用できない問い合わせ先が含まれることがありますのでご注意ください。

This instruction manual is a digitalized version of the one included with the game's original release. It may contain content that is considered inappropriate by today's standards, but we have kept editing to a minimum in order to preserve the atmosphere of the original.

It may also contain features and controls that cannot be used with this product, or contact information that is no longer valid.