

PC  
Engine

NAMCOT



# DRAGON SPIRIT

ドラゴンスピリット



HE  
system

©1987 1988 NAMCO LTD., ALL RIGHTS RESERVED.

HuCARD

# —ごあいさつ—

このたびは、ナムコットのPCエンジン用ROMカード「ドラゴンスピリット」をお求めいただきまして、まことにありがとうございます。プレイの前に取扱説明書をお読み頂きますと、いっそう楽しく遊ぶことができます。それでは、ドラゴンに変えられた勇士と、モンスター軍団をひきいる魔王との壮絶なバトルをこころゆくまでお楽しみください。



<b>1</b> ストーリー	1
<b>2</b> ゲーム進行	2
<b>3</b> 基本操作	4
<b>4</b> パワーアップ	6
<b>5</b> モンスター軍団	10
<b>6</b> 必勝秘テクニック	12
<b>7</b> 使用上の注意	13



アムルは自分の腕がたくましい翼に変わっていくのを見た。

いまや、そこに立つのは、ミッドガルド王国の国境守備隊長アムルではなく、悪の魔王ザウエルを太陽神アーリアと共に氷河地帯の奥深く封じこめた伝説のブルードラゴンだった。

「勇士アムルよ、アリーシャ王女が、ザウエル復活のいけにえに…」

アムルをドラゴンに変えた太陽神アーリアの言葉が終わるか終わらないかのうちに、ブルードラゴンは大きくはばたいていた。



## 2 ゲーム進行

### ■魔王ザウエルを倒し、アリーシャを救い出せ！

キミはブルードラゴンに姿を変えた勇士アムルだ！闇の魔王ザウエルの手下が待ち受ける8つのエリアを、対空用ファイアーと対地用ファイアーを駆使し、いけにえとして連れ去られた王女アリーシャを救いださなくてはならない。

### ■8つの魔境を突破せよ！

エリア1～7の最後には強力なボス敵が待っている。それらをすべて倒し、魔王ザウエルの待つ魔宮へ突入しよう！



**エリア1 カルスト**  
石灰岩におおわれた台地。ところどころには緑や川もある。



**エリア2 火山**  
灼熱の火山地帯に溶岩流、火の鳥が襲ってくる。



**エリア3 密林**  
妖花と巨大昆虫が暗いジャングルで待ちうける。



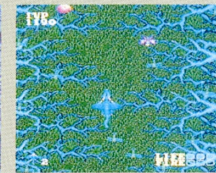
**エリア4 砂漠**  
空に、古代の翼竜。地にはサソリやアリジゴク。



**エリア5 洞窟**  
切り立った壁がドラゴンを押しつぶす！



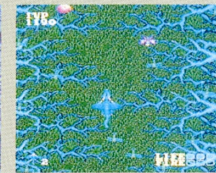
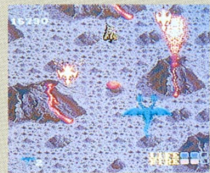
**エリア6 氷河**  
極寒の大地。高くそびえる氷壁がドラゴンの行く手をはばむ。



**エリア7・8 魔宮**  
いよいよ魔王ザウエルの本拠地へ進入。最後の対決が刻々と迫る。

この魔境を突き進み、悪の化身ザウエルを打ち倒せ！

■パワーアップで反撃せよ！  
地上の卵や点滅する敵を破壊すると、中からパワーアップアイテムが出現します。ドラゴンをどんどん強くしよう。



### 3 基本操作

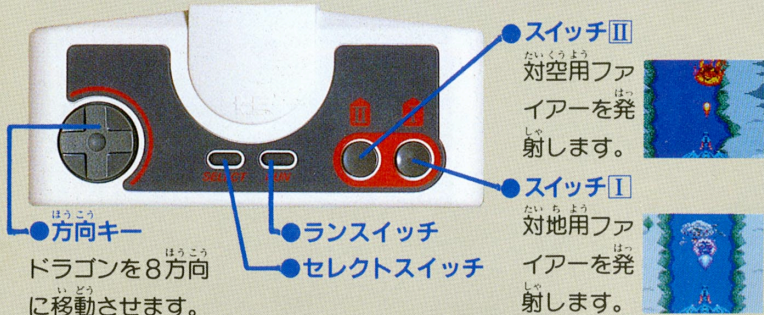


#### ■ゲームのはじめかた

プレイヤーのみなさんはブルードラゴンでザウエルのモンスター軍団と戦います。次々とあらわれる敵を対空用ファイアーと対地用ファイアーで撃退してください。ゲームはランスイッチを押すと始まります。

#### ■パッドの使い方と名称

主人公のブルードラゴンは、パッドによって操作します。リセットするときは、ランスイッチとセレクトスイッチを同時に押してください。



### ■基本画面&ルール



#### ■ルール

3個のライフゲージがなくなると1ミス。ドラゴンを1匹失ってしまい、全部失うとゲームオーバーとなります。パワーアップした状態でダメージを受けるとパワーダウンしてしまいます。

#### ■コンティニュープレイのやり方

タイトル画面のとき、スイッチⅠⅡを同時に押し(ピンと音がします)、デモ画面になってランスイッチ。タイトル画面に変わってまたランスイッチを押します。こうすると、そのゲームはゲームオーバー後も、そのエリアから続けてプレイできます。ただし、コンティニューは2回までです。



## 4 パワーアップ(1)

●敵の攻撃は、エリアが進むにつれ、激しさを増してきます。ノーマル状態のドラゴンではかなり苦戦することでしょう。でもご安心を！冒険の途中でアイテムを集めれば、ドラゴンを強力にパワーアップすることができるのです。その方法は次の2つです。

### 1 地上の卵を破壊しよう！

地上の赤い卵と青い卵を対地用ファイアーで壊し、それぞれの色のアイテムを取ってパワーアップ。



#### ●赤いアイテム

1つ取るとファイアーゲージが1つ増えます。3つ集めると、対空用ファイアーが2倍の威力を持ちます。さらに3つ集めるとファイアーは4倍ファイアーへとパワーアップします。ただしダメージを受けると、4倍時なら2倍時へ、2倍時ならノーマルへと、パワーダウンしてしまいます。



## ブルードラゴンを、こうしてパワーアップさせよう！



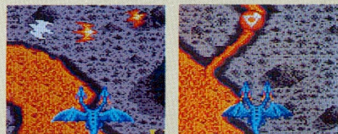
#### ●青いアイテム

青いアイテムを取ると、ドラゴンの首を1本ずつ、最大3本まで増やすことができます。首が増え、それぞれの首からファイアーを発射でき、またノーマル時ではできなかった対空用・対地用ファイアーの同時発射も行なえるようになります。ダメージを受けると首が1つずつ減ります。



### 2 点滅する敵を破壊しよう！

ときどき点滅する敵が登場しますが、この敵を倒してもアイテムが出現します。赤いアイテムや青いアイテムはもちろん、その他にもいろいろな種類のアイテムが出てきますが、何が出るかは敵を倒すまで分かりません。なお、アイテムの種類については8～9ページで紹介しています。



## □ パワーアップ(2)

●点滅する敵を倒すと出てくるアイテムには、次のようなものがあります。赤いアイテムと青いアイテムは卵を壊して取るものと同じ効力を持ちます。



### ワイド

対空用ファイアーを広い範囲に撃てるようになります。ダメージを受けると効力が切れてしまいます。



### ホーミング

一定時間、誘導弾を発射できます。ただしダメージを受けた場合、効力は切れてしまいます。



### ファイアプレス

ノーマル時の8倍の威力を持つ対空用ファイアーを発射できます。ダメージを受けるまで有効です。



### スモール

ドラゴンが小さくなって、敵や弾をよけやすくなります。ダメージを受けたり、青いアイテムを取ると効力が切れてしまいます。



### エクステンド

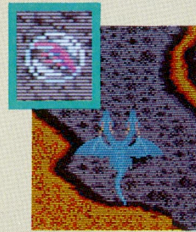
このアイテムを取ると、画面の左下に卵が表示されます。3つ集めるとドラゴンの誕生、1UPとなります。

## 絶体絶命のピンチを、このアイテムが救ってくれる!



### 地震

一定時間だけ地震がおこり、地上の敵を全滅させてくれます。



### パワーウイング

ドラゴンが点滅し、一定時間無敵になります。ただし壁にはさまれた場合はミスとなります。



### ダイヤモンド

得点アイテムで1,000点もらえます。



### ゴールド

得点アイテムで10,000点もらえます。



### スピードアップ

1つ取るたびに1段階ずつ、最高3段階までドラゴンの移動速度が速くなります。



### パワーダウン

その時使っていたパワーアップの効果が無くなってしまい、ヘッド、ファイアーは1ランク、ダウンしてしまいます。

## 5 モンスター軍団

ぐんだん



### サイクロプス

氷河地帯上空を編隊で突撃してくるモンスター。

### プレシオザウルス

海を支配する巨大な海竜。火炎攻撃を得意とするエリア1のボスだ。

### スクロウティル

毒々しい色をした蛾のモンスター。敵を見つけると襲いかかってくるぞ。

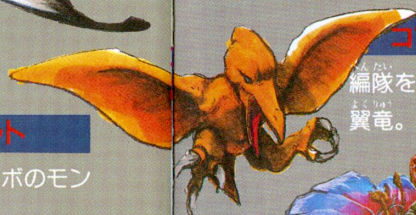


### ソールト

密林で大発生したトンボのモンスターだ。

### バックス

氷河地帯に生息しているモンスターだ。



### コボテラ

編隊を組んで突撃してくる翼竜。



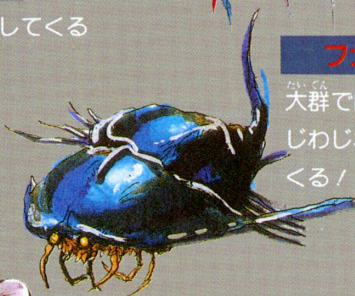
### グリテリアス

エリア3のボス。密林の奥深くに根を広げる巨大な毒花。



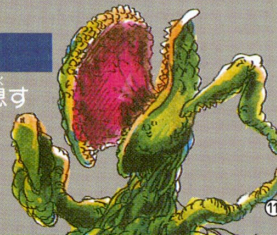
### ファボス

大群で回りから、じわじわと迫ってくる!



### ドーラー

ジャングルに生息する妖花。



## 6 ひっしょうまるひ 必勝(秘)テクニック

### ■ボス敵の弱点を探せ!

各エリアの守護神ともいうべきボス敵は、ものすごい強さを誇っています。彼らを倒さなければ次のエリアへは進めません。彼らを倒すには、対空用、あるいは対地用ファイアーが命中したとき、ピカッと点滅するところをいち早く発見し、その弱点を狙い撃つしかありません。

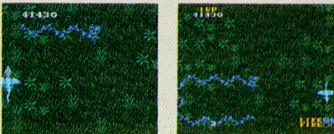
エリア1のボス敵、プレシオザウルスは頭が弱点です。対空用ファイアーをひたすら撃ちこみ、勝利をつかんでください。



### ■撃墜だけが能じゃない!

大抵のエリアは、対空用・対地用ファイアーをうまく使いこなし、モンスターを次から次へと葬り去ることによって、突破します。

が、モンスターの中には、ファイアーで攻撃しないで、避けたほうが、効率のいいものもいくつかあります。エリア3の中盤に現われる樹木の枝は、撃つたりすると、のびる距離が長くなり、避けにくくなります。うまく誘導して伸び切らせてから突破するのがベストでしょう。



## 7 しようじゅうちゆうい 使用上の注意

- カードを交換するときは、必ず電源を切ってから行ってください。
- 精密機器ですので、極端な温度条件下での使用や保管、強いショック等は避けて下さい。また、カードを無理に折り曲げたりしないでください。
- 端子部に触れたり、水に濡らしたりしないで下さい。故障の原因となります。
- シンナー、ベンジン、アルコール等の揮発油でふかないで下さい。





「遊び」をクリエイトする—————  
株式会社 ナムコ

この取扱説明書は当時の取扱説明書をデジタル化したものです。

現在では不適切と思われる表現が含まれることがありますが、当時の表現を尊重し最低限の編集にとどめています。また、本品では使用できない操作や機能、利用できない問い合わせ先が含まれることがありますのでご注意ください。

This instruction manual is a digitalized version of the one included with the game's original release. It may contain content that is considered inappropriate by today's standards, but we have kept editing to a minimum in order to preserve the atmosphere of the original.

It may also contain features and controls that cannot be used with this product, or contact information that is no longer valid.