



IT'S A DUEL TO THE DEATH WITH THE EVIL GOFERS!



# GRANDIUS

GOFERの野望®



© 1992 KONAMI. ALL RIGHTS RESERVED.

**KONAMI**

このたびは、コナミのCD-ROMディスクをお買い上げいただき、誠にありがとうございました。  
ご使用前に、この「取扱説明書」をよくお読みいただき、正しい使用方法でご愛用ください。

## SUPER CD-ROM<sup>2</sup>ソフト使用上の注意

- ① PCエンジン、CD-ROM<sup>2</sup>などハードの接続及び動作方法に関しましては、各機器に付属の「取扱説明書」を必ずご熟読の上ご使用ください。
- ② CD-ROMディスクには、表と裏があります。必ず、レーベル面（ゲームタイトルなどが印刷されている面）を上にしてセッティングしてください。
- ③ ゲームプレイ中に、CD-ROM<sup>2</sup>プレーヤーのふたを開けることは絶対にお止めください。正常なプレイが出来なくなり本体を痛める場合があります。
- ④ また、ゲームプレイ中に、CD-ROM<sup>2</sup>本体に振動を与えることは、お止めください。正常にデータが読み込みできなくなり、誤動作する場合があります。

このCD-ROMディスクは、**SUPER CD-ROM<sup>2</sup>**専用ソフトです。従来のCD-ROM<sup>2</sup>Systemでは動作いたしませんのでご注意ください。動作させるためには、「**SUPER SYSTEM CARD**」が必要です。

※CD-ROMディスクは音楽用CDプレーヤーでは使用しないでください。  
コンピュータ用データがオーディオ機器に悪影響を及ぼす場合があります。

★ 万一製品に当社の責任による不都合がありました場合、新しい製品とお取り替えいたします。



### 謹告

「GRADIUS II コーファアの野望」は弊社（コナミ）が独自に開発したオリジナル製品であり著作権、工業所有権、その他の諸権利はコナミ株式会社が所有しております。

### WARNING

「GRADIUS II コーファアの野望」 is an original game developed by KONAMI CO., LTD. KONAMI CO., LTD. reserved all the copyrights, trademarks and other industrial property rights with respect to this game.

GRADIUS II, GOFERの野望 and KONAMI are trademarks of KONAMI CO., LTD. ©1992 KONAMI All rights reserved.



# STORY

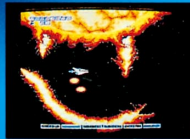
今から2年前、惑星グラディウスは突如として現われた  
バクテリアンからの攻撃にさらされていた。  
苦戦を強いられたグラディウス軍は、最後の手段として  
超時空戦闘機ビックバイパーの発進を決意した。  
敵の真った中へ飛び込んだビックバイパーは仕絶な死  
闘の末、バクテリアンの中枢、要塞ゼロスを破壊しグラ  
ディウスに勝利をもたらした。



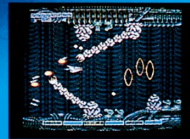
そして今、バクテリアンの猛威は再び惑星グラディウス  
を襲った。  
新たなる敵、特殊部隊ゴファーの攻撃が始まったのだ。  
グラディウス軍は直ちに指令を出した。  
ビックバイパー、発進せよ！

# OPERATION

自機のビックバイパーをコントロールして、迫り来る敵を破壊し、ステージ  
を進めていきます。ステージは全部で9ステージあります。



じんこうたいよう  
人工太陽のステージ



エイリアンのステージ



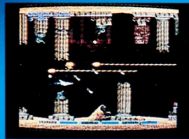
けつしょう  
結晶のステージ



かざん  
火山のステージ



リベンジ・オブ・モアイのステージ



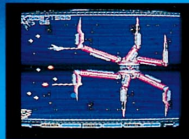
しんでん  
神殿のステージ



こうそくめいろ  
高速迷路のステージ



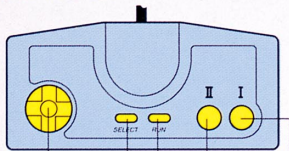
ボス・オンパレードのステージ



ようさい  
要塞のステージ

# OPERATION

## コントローラーの 操作方法



+キー  
SELECTボタン  
RUNボタン

IIボタン  
Iボタン

### +キー

自機の移動・各モードの選択

### SELECTボタン

オプションモードの選択(9頁参照)

### RUNボタン

ゲームスタート・ポーズ・パワーメーターの決定・コンティニューの決定

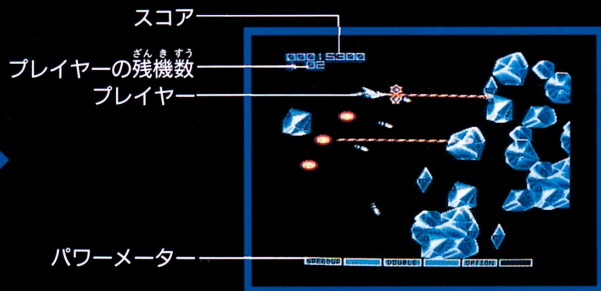
### Iボタン

パワーアップ・パワーメーターの決定

### IIボタン

ショット&ミサイル

## 画面説明



## パワーアップ

### ■パワーメーターの決定

ゲームの初めにパワーメーターを決定します。+キーで選択して、RUNボタンかIボタンで決定します。

### ▼ウェポンモジュールの決定(4種類の中から選択します。)

SPEED UP スピードアップ	MISSILE ミサイル	DOUBLE ダブル	LASER レーザー	OPTION オプション
SPEED UP	MISSILE	DOUBLE	LASER	OPTION
SPEED UP	SPREAD BOMB	TAILGUN	LASER	OPTION
SPEED UP	PHOTON TORPEDO	DOUBLE	RIPPLE	OPTION
SPEED UP	2-WAY	TAILGUN	RIPPLE	OPTION

### ▼シールドの決定(2種類の中から選択します。)

? シールド	SHIELD	FORCE FIELD
--------	--------	-------------

### ■パワーアップの決定

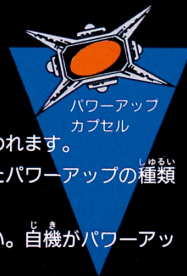
赤色の敵、もしくは編隊の敵を全滅させるとパワーアップカプセルが現われます。

赤色のパワーアップカプセルを取るごとに、パワーメーターに表示されたパワーアップの種類が順番に光り、パワーアップできることを知らせます。

希望するパワーアップが光ったら、パワーアップボタンを押してください。自機がパワーアップします。同時に数種のパワーアップが可能です。

青色のパワーアップカプセルは、敵及び敵の弾を消す全滅カプセルです。













※「DOUBLE」と「LASER」の併用はできません。





# OPERATION

## 各パワーアップの説明

<p>スピード アップ <b>SPEED UP</b></p> 	<p>さいだい だんごう 最大5段階までスピードア ップします。</p>	<p>テイル ガン <b>TAIL GUN</b></p> 	<p>つうじょう ショット の他に、 後ろ 向にショットを発射します。</p>
<p>ミサイル <b>MISSILE</b></p> 	<p>ぜん か ほうこう 前下方向にミサイルを発射、 地表の敵を破壊します。</p>	<p>レーザー <b>LASER</b></p> 	<p>かんつうりき 貫通力のあるレーザーです。</p>
<p>スプレッド ボム <b>SPREAD BOMB</b></p> 	<p>ぜん か ほうこう 前下方向にミサイルを発射、 地面に当たると広範囲の爆 発が起こります。</p>	<p>リップル <b>RIPPLE</b></p> 	<p>かたかくさん リング型拡散レーザーです。</p>
<p>フォトン トロペド <b>PHOTON TORPEDO</b></p> 	<p>ぜん か ほうこう 前下方向にミサイルを発射、 地表の敵を破壊します。小 さな敵は貫通します。</p>	<p>オプション <b>OPTION</b></p> 	<p>プレイヤーと同じ攻撃力を 持つ分身を最大4個まで付 けることができます。</p>
<p>ツーウェイ <b>2-WAY</b></p> 	<p>じょうげ ほうこうどうじ 上下2方向同時にミサイ ルを発射します。</p>	<p>シールド <b>SHIELD</b></p> 	<p>プレイヤーの前に2個付き、 前方からの攻撃を15回防ぎ ます。</p>
<p>ダブル <b>DOUBLE</b></p> 	<p>つうじょう ショット の他に、 前上 方向にショットを発射しま す。</p>	<p>フォース フィールド <b>FORCE FIELD</b></p> 	<p>プレイヤーの全体を包み、 全方向からの攻撃を3回防 ぎます。</p>

## オプションモード

タイトル画面中でSELECTボタンを押すとOPTIONと表示されます。

そしてRUNボタンを押すと、オプションモード画面に変わります。

各モードを+キーの上下で移動させ左右で選択してください。最後にRUNボタンを押すと各モードが決定され、オプションモードから抜け出せます。

### GAME LEVEL

ゲームの難度を設定できます。初めはNORMALに設定してあります。

- EASY (易しい) ●NORMAL (普通) ●HARD (難しい)
- PROFESSIONAL (大変難しい…このモードを選択するとプレイヤー数が3機、コンティニューがありません)

### CONTROL PAD

ボタンの機能の設定ができます。

初めはパワーアップがIボタン、ショットとミサイルがIIボタンです。ショット、ミサイル、パワーアップの機能をIボタン、IIボタン、SELECTボタンに変更できます。

### PLAYER

プレイヤーの機数が設定できます。

初めは3機に設定されています。プレイヤー数を2機、3機、4機、7機の中から設定できます。

### CONTINUE

コンティニューのON (ある)、OFF (ない) の設定ができます。初めはOFFに設定してあります。

### MUSIC

BGM演奏を聞くことができます。+キーの左右で曲を選択してIボタンで演奏がスタート、IIボタンでストップします。

SE (効果音) のSTEREO (ステレオ) とMONAURAL (モノラル) の変更がSELECTボタンでできます。

# VIC VIPER

惑星グラディウスが誇る超時空戦闘機。最強のスターファイターには、ビックバイパーの名前が受け継がれる。  
ゼロスとの戦いよりさらにウェポンモジュール、シールドをパワーアップして鮮った。



VIC VIPER  
MODEL BP-827Z  
STAR FIGHTER



モデル製作/三枝徹

## SPECIFICATIONS :

Length 19.8m  
Span 15.2m  
Height 7.1m  
Weight 14.6t  
Max speed **SECRET**  
Powerplant **SECRET**  
G limit **SECRET**



# ENEMY

あじくうせいだん  
宙時空星団バクテリアン。

とどまる事ことを知らない闇やみの力ちからは、急速きゅうそくに膨張ぼうちりし、  
無数むすうの銀河ぎんがが次々つぎつぎと呑込まれていく……。

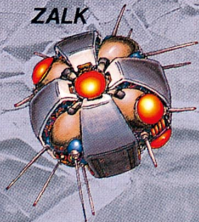
ANOZEL



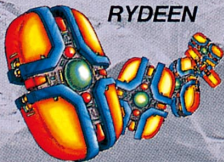
KILL



ZALK



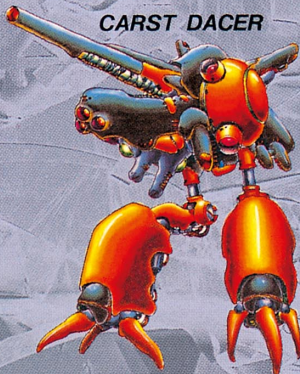
RYDEEN



OPTION  
HUNTER



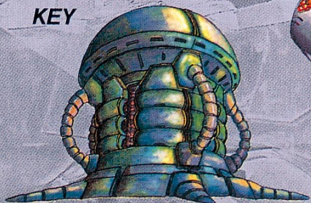
CARST DACER



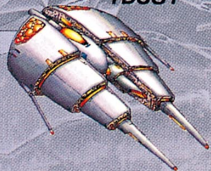
PHOENIX  
(Stage 1 : BOSS)



KEY



TBUST



SEFON



CRYSTAL CORE  
(Stage 3 : BOSS)

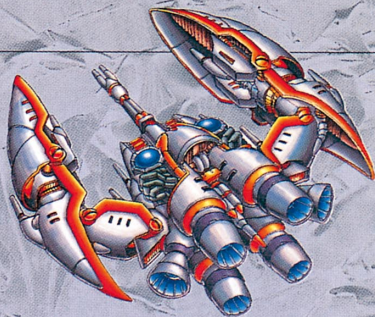




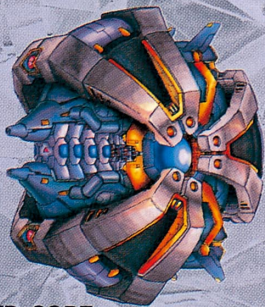
# ENEMY



BIG MOAI  
(Stage 5 : BOSS)



BIG CORE MARK II  
(Stage 7 : BOSS)



COVERED CORE  
(Stage 8 : BOSS)



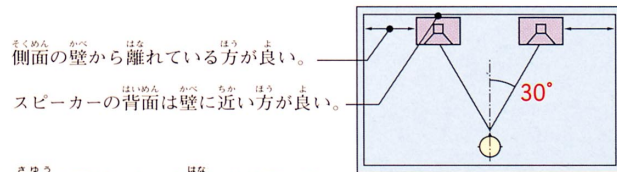
GOFER  
(Stage 9 : BOSS)

## CD-ROM ディスク ● 保管上の注意

- 信号読み取り面（レーベル面の反対側の光った面）を汚さないように注意してください。汚れた場合は、やわらかい布で、中心部から外周部に向かって放射状に軽く拭きとってください。
- CD-ROM ディスクにキズをつけないようにしてください。ケースからの出し入れの際は、こすりキズをつけないよう、特に注意してください。
- レーベル面に、鉛筆やボールペンなどで文字を書いたり、シール等を貼らないでください。読み取り面にキズをつける恐れがあります。CD-ROM ディスクを曲げたり、センター孔を大きくしないでください。
- プレイ後は元のケースに入れて保管してください。また、CD-ROM ディスクは、高温、高湿の場所には保管しないでください。

## RSS方式 ● CDオーディオの立体音響効果

このゲームは、一部にRSS (Roland Sound Space) 方式を採用しており、従来のステレオ再生装置でも、前後・左右・上下にわたる3次元の臨場感あふれる立体音響が楽しめます。理想的な聴き方は、下の図を参考にしてください。



側面の壁から離れている方がよい。

スピーカーの背面は壁に近い方がよい。

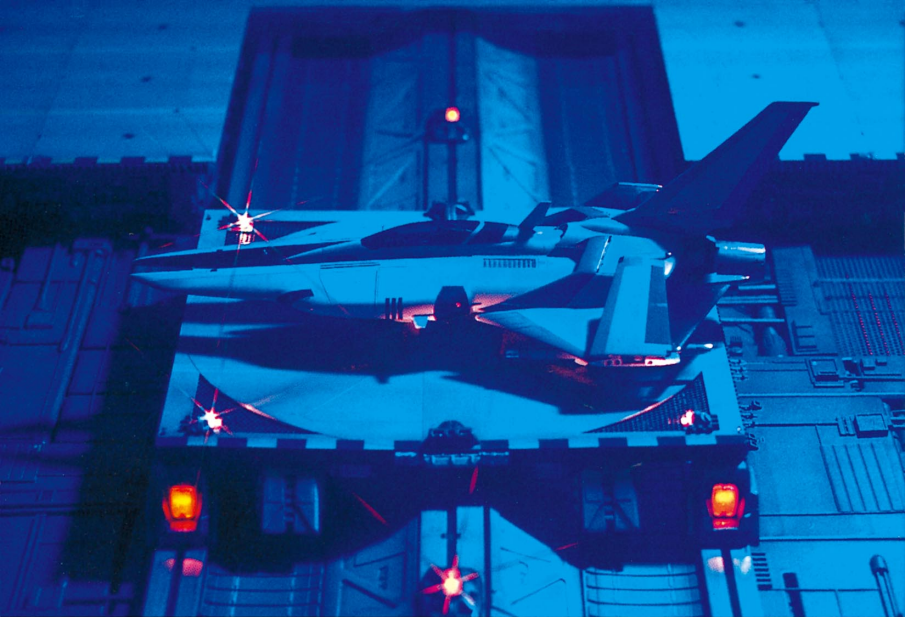
※ 左右のスピーカーが離れすぎている

場合や、あまり残響の多い部屋では効果が現れない場合があります。

COMPACT  
disc

RSS  
Roland Sound Space





コナミ株式会社

この取扱説明書は当時の取扱説明書をデジタル化したものです。

現在では不適切と思われる表現が含まれることがありますが、当時の表現を尊重し最低限の編集にとどめています。また、本品では使用できない操作や機能、利用できない問い合わせ先が含まれることがありますのでご注意ください。

This instruction manual is a digitalized version of the one included with the game's original release. It may contain content that is considered inappropriate by today's standards, but we have kept editing to a minimum in order to preserve the atmosphere of the original.

It may also contain features and controls that cannot be used with this product, or contact information that is no longer valid.

RSS (Roland Sound Space) ロゴ  は、ローランド株式会社の登録商標です。

RSS (Roland Sound Space) logo  is a registered trademark of Roland Corporation in the United States and/or other countries.