

HE
SYSTEM

PC Engine

Vol.43

©1991 HUDSON SOFT

バックアップ
メモリ
対応ソフト



NEUTOPIA
II

ニュートピアⅡ



HUDSON GROUP
HUDSON SOFT

HuCARD

このたびは、ハドソンのHuCARD、「ニュートピアⅡ」を

ご購入いただき、誠にありがとうございました。

ご使用の前に、取扱い方、使用上の注意等、この「取扱説明書」をよくお読みいただき、正しい使用方法で愛用ください。なお、この「取扱説明書」は大切に保管してください。

1 精密機器ですので、極端な温度・湿度条件下での使用や保管、および強いショックを避けてください。また、カードを無理に折り曲げたりしないでください。



2 端子部に触れたり、水にぬらす等して汚さないでください。故障の原因となります。



3 端子部が、もし汚れたときは、やわらかいガーゼ、またはエチルアルコール（消毒用アルコール）を染み込ませたガーゼで軽くふいてください。

4 テレビ画面からは、できるだけ離れて（2メートル程度）プレイしてください。



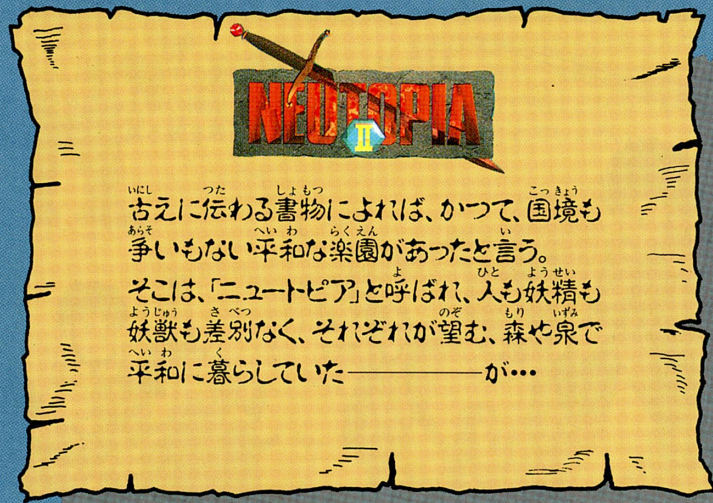
5 長時間プレイする場合は、健康のため、1時間ごとに5～10分の小休止をとってください。

※リセット方法
ゲーム中にRUNボタンを押しながらSELECTボタンを押すと、ゲームを最初からやりなおすことができます。

HuCARDはHE専用のゲームカードです。

※品質には万全を期していますが、万一製品に当社の責任による不都合がありました場合、新しい製品とお取りかえいたします。それ以外の責任はご容赦ください。※このソフトを当社に無断で複製すること、及び賃貸業に使用することを禁じます。

Legend of new generation.



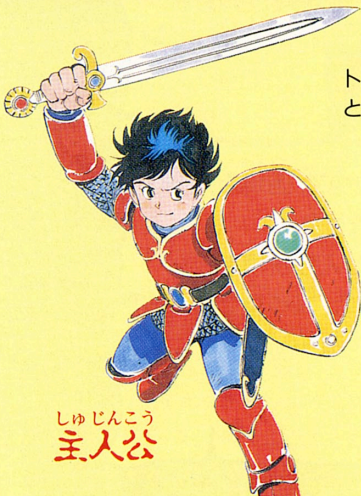
古えに伝わる書物によれば、かつて、国境も争いもない平和な楽園があったと言う。そこは、「ニュートピア」と呼ばれ、人も妖精も妖獣も差別なく、それぞれが望む、森や泉で平和に暮らしていた……が…

もくじ

キャラクター紹介	4P	アイテム	10P
操作法	6P	ゲームの進行	13P
全体マップ	8P	モンスターマニュアル	14P

キャラクター紹介

しょう かい

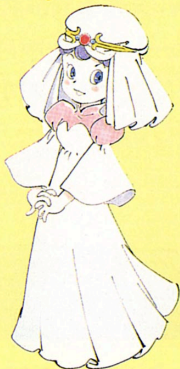


しゅじんこう
主人公

伝説の剣士マルドゥークの血を引く、前作の主人公プレイの息子で、異境の迷宮に消えた父を探し求める。再び恐怖に怯えるニュートピアの人達を救う為、闇の皇帝ラファエルに立ち向かう！

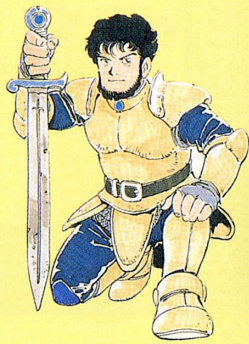
魔物を恐れて、洞窟や地面の中に姿を隠したニュートピアの人々。あなたは、伝説の剣士の血を引く勇者として、闇に閉ざされた世界を救う為に旅立ちます。

ターナ



伝説の大神宮ポ・ラムエルの子孫。母ラン姫の意志を継ぎユリウスの神殿を司る。

フレイ



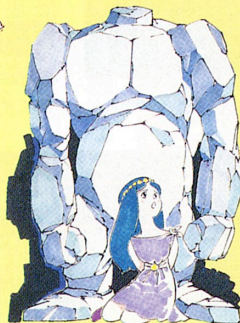
主人公の父。前作でニュートピアに平和を取り戻した英雄。異境の迷宮で行方不明。

かじや
鍛冶屋ストス

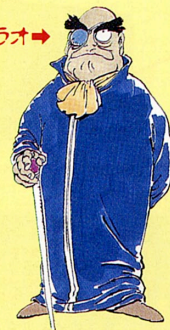


みず
水の妖精

いにしへの
古えの技術者ラオ

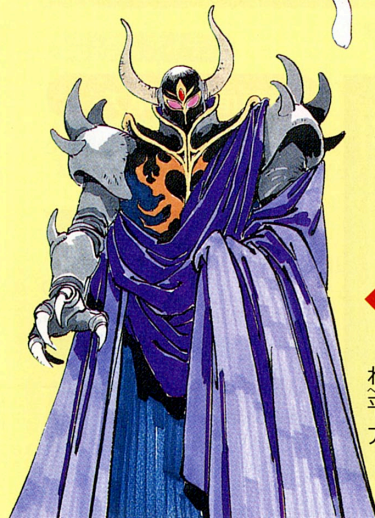


とら
捕われの少女と



こおり
氷の巨人

やみ
闇の皇帝ラファエル



人々の心に邪心や恐怖がある限り滅びないといわれる伝説の魔王。前作で勇者フレイに倒されたが、平和の裏に潜む闇をかぎつけて復活し、ニュートピアの人々を苦しめている。

「ニュートピア」の世界には、勇者であるあなたがこれから出会う人々がいます。彼らは、あなたを助け、あなたが真のマルドゥークの剣士となるべく導いていてくれることでしょう。

操作方法

方向キー

プレイヤーの移動や、サブ画面でのアイテム選択に使います。

RUNボタン

メイン・サブ画面を切り替えます。

IIボタン

セレクトしたアイテムを使う時に使用します。

Iボタン

剣を使って敵を攻撃する時や、会話を進行させる時に使います。

セレクトボタンは使用しません。



画面の見方

- I 現在使っている剣が表示されている。
- II 現在IIボタンで使えるアイテムと所持数が表示される。
- LIFE プレイヤーのライフの上限と、現在の状態が表示される。やられるとハートが減るぞ。
- GOLD 現在持っているゴールドの金額。

サブ画面の見かた



セレクトアイテム

方向キーで選択、IIボタンで使用するアイテム。

ホールドアイテム

入手後、自動的に装備されるアイテム。

コンパス

迷宮の中で、ボスのいる方向を指し示し、近くなってくると、アラーム音で教えてくれるぞ。

クリスタルとキー

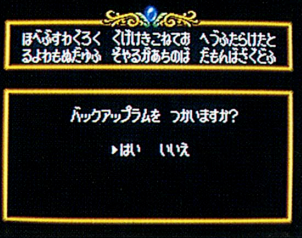
クリスタルを迷宮内で取ると、迷宮の中の全マップが映し出されるのだ。キーはボスのいる部をあけるために必要だ。

マップ

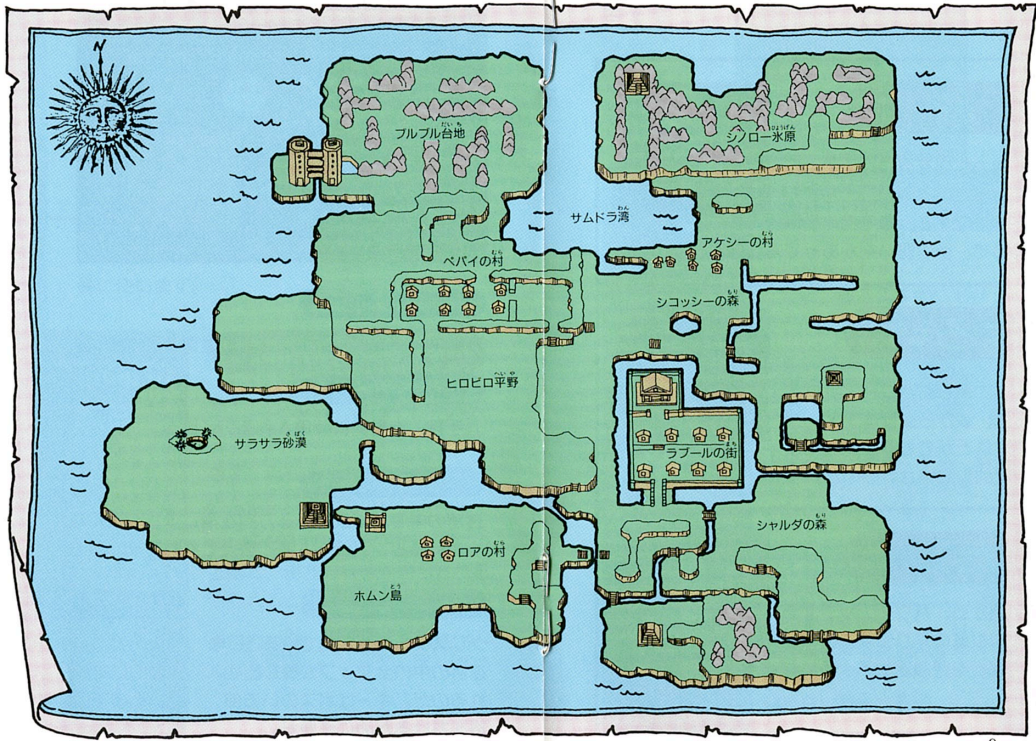
迷宮内で進んできたところが、自動的にマッピングされる。現在いる場所は青で示されている所だ。

セーブ&コンティニュー

このゲームは「天の声II」「CD-ROM²インターフェイスユニット」「パスワード」の3つの方法でセーブとコンティニューをすることができます。パスワードを聞いておるか、「天の声II」「インターフェイス」がある場合は、バックアップラムを使うと答えれば、その状態から再開できます。



ニュートピア
NEUTOPIA Ⅱ 全体マップ



「ニュートピア」の広大な世界。
 プレイヤーは、姿を隠した人々
 を探し出し、集めた情報やアイ
 テム、コンパスをもとに迷宮に
 向かい、秘宝を守るボスと対決
 します。



← アイテムをつまみ使っ
 て戦おう。



↑ 迷宮の奥には必ずボスが存在する。
 カギがないとボスの部屋にはたどり着
 けないぞ!!

ゴールドをためよう

	ぎん 銀	か 貨	ゴールド 10G。
	きん 金	か 貨	ゴールド 50G。
	ぶくろ ドル袋		ゴールド 100G はい 入った袋。

→ 岩を動かすと階
 段が現れた!



← 敵を倒すと扉が
 開くことも。



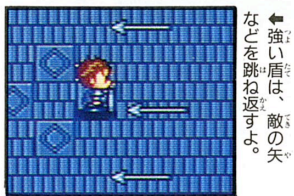
ニュートピアの世界では、多くの
 仕掛けや隠し扉があります。爆弾で
 壁などを壊す、石を動かす等で見つ
 ける事が出来ます。あやしいと思っ
 たらいろいろ試してみましょう。

アイテム

プレイヤーがニュートピアを探索するのに必要なさまざまなアイテム、強い武器・防具を手に入れる事はもちろん、その他のアイテムを最大限に活用すれば、ゲームの進行がぐんと楽になるはず。爆弾と薬はお店で買うことができます。



↑新しい防具を手に入れた。防御力がアップしたぞ！



←強い盾は、敵の矢などを跳ね返すよ。

けん 剣



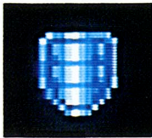
新しく強力な剣を見つけることに最初持っている剣からどんどんパワーアップする。自動的に装備されるので、後で弱い剣があっても装備できない。

よろい



よろいも、新しくパワーアップすることにより、敵から受けるダメージを減らすことができる。剣と同じく、自動的に装備されるのだ。

たて



最初の盾から、パワーアップすることにより敵のくり出す矢や火の玉、岩などを跳ね返せるようになるぞ。

その他のアイテム

→サブ画面で選択してボタンで使うことができる。一度使うとなくなるものと、何度でも使えるものがある。

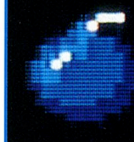


まほう つばさ 魔法の翼



最後にパスワードを聞いた場所に戻ることが出来るし、迷宮内でも使えるぞ。

ばく 弾 爆弾



主に壁をこわすのに使うんだけど、敵を倒すのにもかなりの威力を発揮するよ。

ひか 光りごけ



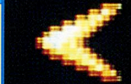
暗闇の迷宮を明るく照らしてくれる。手に入れば何度でも使えるのだ。

くすり 薬



ライフを全回復できる。2個まで持て、1個は緑色、2個目は赤色で表示。

ブーメラン



投げるとその位置に戻ってくる武器。受け取りそこねるとなくなってしまう。

まほう ゆびわ 魔法の指輪



画面中の敵を弱い敵に変身させる。ボスキャラなど、効かない敵もいるぞ。

フレイル



伸縮し、振り回すことが出来る武器。使うごとに10ゴールドずつ減っていくぞ。

魔法の杖

魔法の杖を手に入れると、それぞれの杖によって、①炎②風③雷の3種類の攻撃魔法を使うことが出来るようになります。魔法はライフがある限り何度でも使用でき、プレイヤーのライフ（ハートの数）によって威力が変化します。ライフ残量に注意しながら、魔法を上手く使いこなして下さい。



←魔法が使えるれば、戦闘がかなり楽になるぞ！

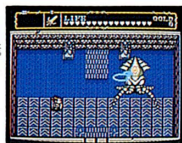
威力はライフ(ハートの)状態で変化する

	♥が1~5個 LEVEL 1	♥が5.5~10.5個 LEVEL 2	♥が11~16個 LEVEL 3
炎の杖 	進行方向に火の弾を発射する。威力はそこそこ、と言ったところ。	進行方向に火柱が走ってゆく。離れた敵を倒すのに便利。	かなり遠くまで火柱が走って敵を貫通し、少しの間燃え続ける。
風の杖 	進行方向をたつまきが回ったり来たりして敵にダメージを与える。	進行方向に大きな風を起すことができる。かなりの威力だぞ。	プレイヤーの周囲を風が回転する。向かう所敵なした。
雷の杖 	進行方向に雷を発射して敵にダメージを与えるぞ。	進行方向の前方と後方に雷を発射する事が出来るのだ。	プレイヤーの前後左右に雷がほとばしり、敵を打ちのめす。

ゲームの進行

ゲームが始まったら、まず隣に住む老人にあって、旅の仕度をととのえてもらおう。近くには入り口がたくさんある。片っ端から入ってみて情報を集めよう。

→お父さんが……



↓ガンガン敵を倒してお金をためよう。

↑薬はいつも持ち歩いた方がいい。



フィールドに出たとたん、モンスター達が襲いかかってくる。敵の動きのパターンを早く覚えよう。



↑命の修業僧。ライフの最大値がアップしたぞ。

ワンポイントアドバイス

真っ向からぶつかってくる敵にはこの方法が有効。壁に向かって敵を切りつけ、跳ね返ってきた所にもう一撃。ラクラク倒せるぞ。



迷宮に入ったら、まずクリスタルを捜そう。あやしげな壁という壁は、爆弾を仕掛けてみる。隠し部屋や通路があるから、マップを頼りにキーを見つけて、奥の大部屋で迷宮のボスと対決だ！

↑最初はボス。倒した後は……



モンスターマニュアル

地		上	
トレント  <p>木に化けていて、近づくと背後から迫ってくる。</p>	スコピオンマン  <p>地上をはい回り、体当たりしてくる。少し手強いぞ。</p>	ホークマン  <p>歩いていて、時々羽を広げて空中を飛び回るのだ。</p>	
シャドウナイト  <p>鎧で身を固めた武器のない騎士。体当たりしてくるぞ。</p>	ビートン  <p>笑いながらピョンピョン跳ね回るイヤなやつ。</p>	フィッシャーマン  <p>歩きながらいきなり矢を放ってくる。要注意だ。</p>	
ストマン  <p>方向を定めて岩を投げつけてくる。早めに倒そう。</p>	ファラー  <p>歩きながら、口から炎をはいてくる怪物だ。</p>	ドグマ  <p>いきなり砂の中から現れて引きずりこむ蟻地獄だ。</p>	

主人公の行く手を阻み、次々と襲いかかってくるモンスター達。矢を放つものや、魔法を使うものなど、強敵を紹介します。プレイの参考にして下さい。

地		下	
スケルトン  <p>剣と盾を持って体当たりしてくる。魔法は効かないぞ。</p>	ウィザード  <p>消えたり現れたりする。稲妻を放つたりもするよ。</p>	ファイヤーバット  <p>ちょこまかと飛び回り、火の玉に姿を変えたりする。</p>	
アミー  <p>ひたすら前進を続けて攻撃してくるミイラ怪人。</p>	ウルフエン  <p>小ジャンプと大ジャンプを繰り返して追ってくるぞ。</p>	ボーガンナイト  <p>歩きながら、いきなり矢を放ってくる騎士だ。</p>	
デーモン  <p>突然現れて、鎌を投げつけてくる。かなり手強いぞ！</p>	パピドラゴン  <p>ちょろちょろ歩き回りながら、炎を吹く怪物。</p>	サイクロプス  <p>地面を棍棒で叩いて動きを止め、攻撃してくるぞ。</p>	



この取扱説明書は当時の取扱説明書をデジタル化したものです。

現在では不適切と思われる表現が含まれることがありますが、当時の表現を尊重し最低限の編集にとどめています。また、本品では使用できない操作や機能、利用できない問い合わせ先が含まれることがありますのでご注意ください。

This instruction manual is a digitalized version of the one included with the game's original release. It may contain content that is considered inappropriate by today's standards, but we have kept editing to a minimum in order to preserve the atmosphere of the original.

It may also contain features and controls that cannot be used with this product, or contact information that is no longer valid.