

PC  
Engine

**namcot**

スプラッターハウス

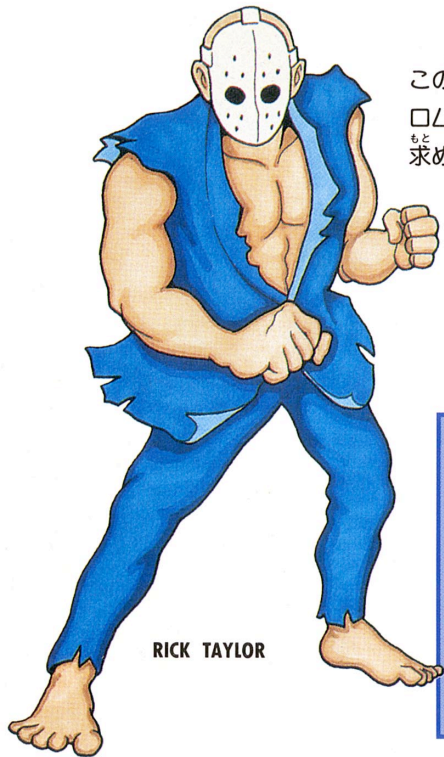
# SPLATTERHOUSE



**HE**  
system

© 1988 1990 NAMCO LTD., ALL RIGHTS RESERVED

**HuCARD**



RICK TAYLOR

このたびはナムコットのPCエンジン用  
ROMカード「スプラッターハウス」をお  
求めいただきまして誠にありがとうございます  
です。プレイの前にこの取扱説  
明書をお読みいただきますと、よ  
り楽しく遊ぶことができます。

1	ストーリー	2
2	ゲームのはじめ方	4
3	操作法	6
4	アイテム(武器)	8
5	ステージ紹介	10
6	エンディング	12
7	使用上の注意	13

## CAST

RICK TAYLOR

JENNIFER WILLS

HELL CHAOS

MOTHER

EVIL CROSS

PIGGYMAN

POLTERGEIST

BODY EATER

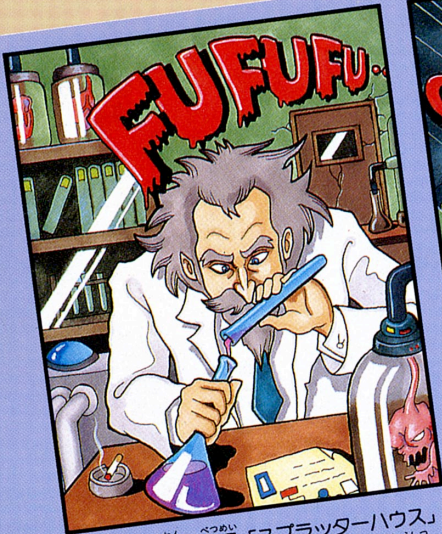
AND OTHERS

# SPLATTERHOUSE

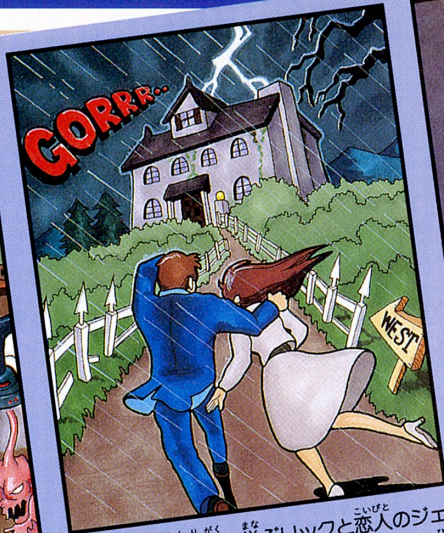




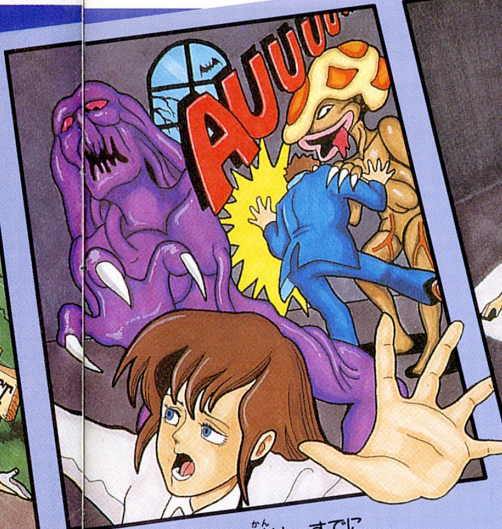
# 1 ストーリー



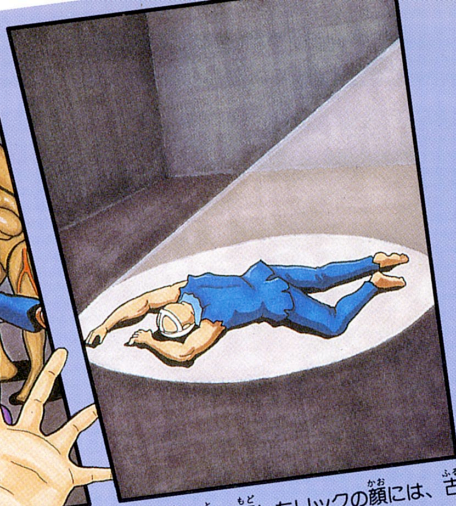
② ウエスト館、別名「スプラッターハウス」は、超心理学の権威ウエスト博士の研究室であつた。博士はそこで恐しい研究に没頭し、次々と奇怪な生物を誕生させ、ついには自らの命までも落としてしまったのである。



ウエスト館のそばまでやって来た。が、折しも突如の雷雨に見舞われ、2人は誘われるようにして館に足を踏み入れてしまう。



③ 主なウエスト館は、すでに化物の巣窟と化していた。不運な2人にたちまち怪物どもの魔の手はのび、ジェニファーはどこかへ連れ去られ、リックはなす術もなく打ちのめされてしまった。



意識を取り戻したリックの顔には、古びた仮面がはりついていた。「ヘルマスク、古代の精霊を宿しあらゆる力を増幅させる伝説の仮面が、今リックに力と勇気を与えた――。

そして  
リックの戦いは  
始まった





## 2 ゲームのはじめ方

かた



### ゲームの進め方

主人公のリックを操作し、次々に襲いかかる怪物をパンチやキックで倒しながら進んで下さい。ステージは全部で7つ。7ステージをクリアするとエンディングです。また、各ステージはいくつかのエリアに分れており、ステージの最終エリアではボス敵と対決します。

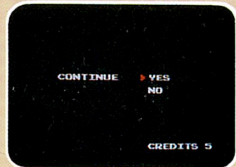


### ゲームのはじめ方

タイトル画面でランスイッチを押して下さい。「Splatterhouse」の幕開けです。

### ゲームオーバーになったら

左の画面で、YESを選んでランスイッチを押して下さい。ゲームオーバーになったステージの最初から続けて遊ぶことができます。ただし、5回までしかできません。



### 画面表示

#### 得点

3万点と7万点でリックが1人増えます。

#### ライフ

リックの体力です。



#### リックの残数

#### アイテム(武器)

現在持っているアイテム(武器)が表示されます。

### ルール

ライフは敵の攻撃を受けると1つ減り、なくなってしまうとリックを1人失います。リックを全て失ってしまうとゲームオーバーです。また、ライフはステージをクリアするごとに2つ分だけ回復します。

WAANG!!



# ③ 操作法

## パッドの使い方

● リックの操作はパッドで行います。リセットするときは、ランスイッチとセレクトスイッチを同時に押しください。

### 方向キー

左右 リックの移動。

上 画面の奥を向く。

壁に掛けてあるアイテムを取る。



した

しゃがむ。地面に落ちているアイテムを拾う。



セレクトスイッチ

ランスイッチ

ゲームのスタート。ポーズ。

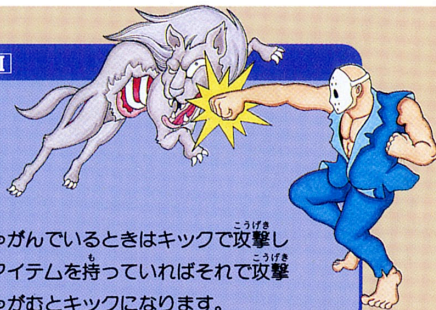
スイッチⅠ

ジャンプ。



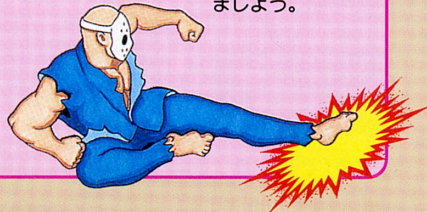
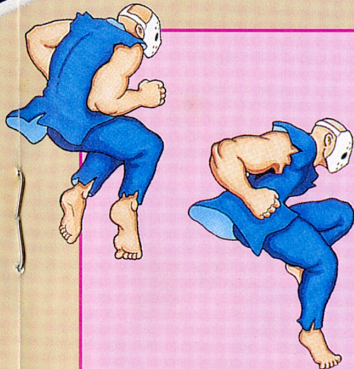
スイッチⅡ

攻撃ボタン。立っているときはパンチ、ジャンプ中やしゃがんでいるときはキックで攻撃します。また、アイテムを持っていればそれで攻撃しますが、しゃがむとキックになります。



## スライディングキック

ジャンプした後、方向キーを下（またはななめ下）に入れながら着地寸前にスイッチⅡを押すと、スライディングキックができます。これは、とても破壊力がある必殺技ですので、ぜひマスターしましょう。





# 4 アイテム(武器)



●アイテムでの攻撃はキックやパンチの倍の威力があります。エリアやステージの持ち越しはできませんが、必ず役に立つでしょう(アイテムの取り方については6ページを見て下さい)。

## 角材



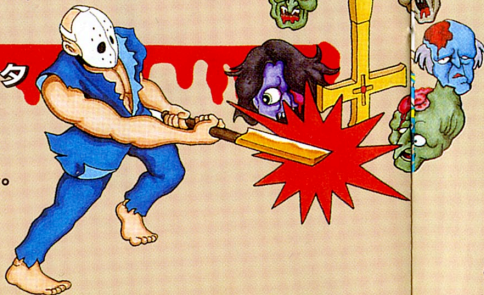
バットのように振り回して敵をなぎ倒します。エリア中何回でも使えますので、もしダメージを受けて落としてしまったときは、もう一度拾って下さい。

## 黄金のナタ

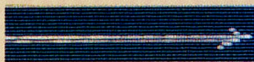
角材と同じく振り回して使う武器。

もちろんエリア中何回でも使う

ことができます。

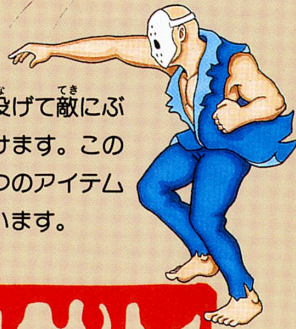


## 石・スパナ・モリ



投げて敵にぶつけます。この3つのアイテム

はぶつけるとなくなってしまいます。



## 銃



数字は残りの弾数です。

離れた敵を倒せて、しかも8回使える強力な武器です。





# 5 ステージ紹介

## STAGE I



くさり  
鎖につ

ながれた  
もうじや  
亡者と、  
きつかい いき  
奇怪な生  
ものが徘徊

する地下牢。地面からは鋭い刃物  
が突き出してくる。

## STAGE III

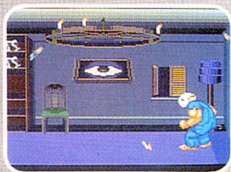


リック

はさらに  
もりなか  
森の中を  
すす  
進む。降  
りしきる

あめ なか じゆう て  
雨の中、銃を手にしたリックを待  
ち受けていた者は…。

## STAGE II



じめじ  
めした地  
かすいろ  
下水路で  
ヘッドロの  
ばけもの おそ  
化物が襲  
つ

いかかる。そしてたどり着いた一  
しつ ボルターガイスト お  
室では騒霊現象が起り始めた。

## STAGE IV

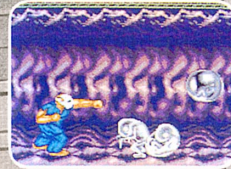


しんにゆうしや  
侵入者

を拒むよ  
うに仕掛  
けられた  
かいてんば  
回転刃の

む 向こうにはかがみ ま  
めいがかい すた うつ  
冥界の姿を映すという。

## STAGE VI



ばけものど  
化物ど

もが生ま  
れ出でる  
ばしょがこ  
の胎内洞

しよあく こんげん たお  
だ。諸悪の根源を倒さない限り、  
あくむ えいきゆう つづ  
悪夢は永久に続くだろう。

## STAGE V



こいびと  
恋人の

ジェニフ  
さが  
アーを探  
してひた  
すら戦う

リック。愛し合う2人はここで再  
かい  
会なるのだが…。

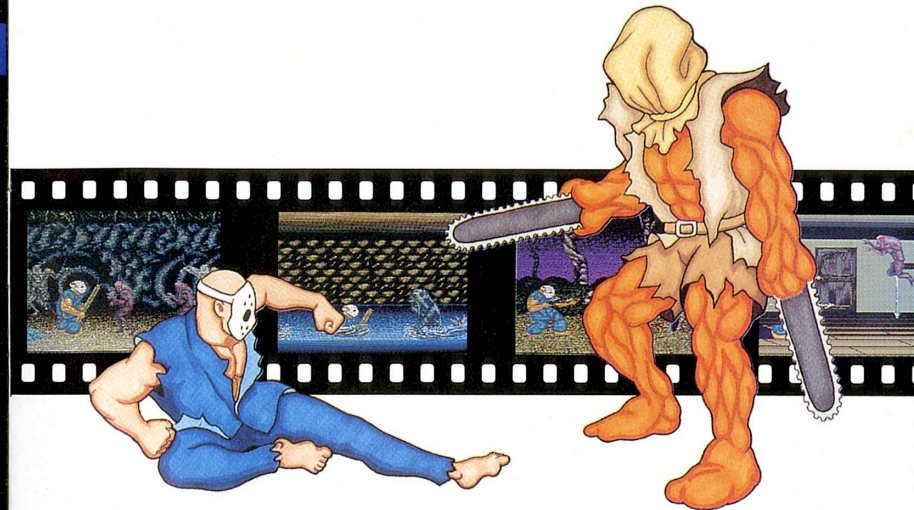
さいしゆう  
そして最終"STAGE VII"へ



## ⑥ エンディング

のろ  
呪われしスラッターハウスに、  
ながねんじゆばく ねむ  
永年呪縛のまま眠りについでた「ヘルマスク」。

リックが  
スラッターハウスから  
だつしゆつ とき  
脱出しおおせたその時、  
「ヘルマスク」は  
かえ 還るべきところに  
かえ 還りつくであらう……



### 使用上の注意

- カードを交換するときは、必ず電源を切ってから行って下さい。
- 精密機器ですので、極端な温度条件下での使用や保管、強いショック等は避けて下さい。またカードを無理に折り曲げたりしないで下さい。
- 端子部に触れたり、水にぬらしたりしないで下さい。故障の原因となります。
- 端子部がもし汚れたときは、やわらかいガーゼ、またはエチルアルコール（消毒用アルコール）を染み込ませたガーゼで軽くふいて下さい。



「遊び」をクリエイトする—————  
株式会社 ナムコ



この取扱説明書は当時の取扱説明書をデジタル化したものです。

現在では不適切と思われる表現が含まれることがありますが、当時の表現を尊重し最低限の編集にとどめています。また、本品では使用できない操作や機能、利用できない問い合わせ先が含まれることがありますのでご注意ください。

This instruction manual is a digitalized version of the one included with the game's original release. It may contain content that is considered inappropriate by today's standards, but we have kept editing to a minimum in order to preserve the atmosphere of the original.

It may also contain features and controls that cannot be used with this product, or contact information that is no longer valid.