

HE
system
PC Engine

SUPER
CD-ROM² SYSTEM



SPRIGGAN

■ Re Terraform Project ■ mark2

このたびは、ナグザット のCD・ROMディスクをお買い上げいただきまして、誠にありがとうございます。ご使用前に、この「取扱説明書」をよくお読みいただき、正しい使用法でご愛用ください。

●SUPER CD・ROM²ソフト使用上の注意



①PCエンジン、CD・ROM²などハードの接続及び動作方法に関しては、各機器に付属の「取扱説明書」を必ずご熟読の上ご使用ください。



②CD・ROMディスクには、表と裏があります。必ず、レーベル面(ゲームタイトル等が印刷されている面)を上にしてセッティングしてください。



③ゲームプレイ中に、CD・ROM²プレーヤーのふたを開けることは絶対にお止めください。正常なプレイが出来なくなり本体を痛める場合があります。



④また、ゲームプレイ中に、CD・ROM²本体に振動を与えることは、お止めください。正常にデータが読み込みできなくなり、誤動作する場合があります。

このCD・ROM²ディスクは、「**SUPER**CD-ROM²」専用ソフトです。従来の「CD-ROM²SYSTEM」では動作いたしませんのでご注意ください。動作させるためには、「SUPER SYSTEM CARD」が必要です。

*CD・ROMディスクは、音楽用CDプレーヤーでは、使用しないでください。コンピュータ用データがオーディオ機器に悪影響を及ぼす場合があります。

*万一製品に当社の責任による不都合がありました場合、新しい製品とお取り替えいたします。

SPRIGGANmark2

ゲームとストーリーが同時進行! ドラマチックシューティング!!

今までのゲームでは、ストーリーを十分に楽しむことが出来なかったけど、このゲームではシューティングゲーム中、画面下のサブ画面に主人公や仲間たちのメッセージが表示され、それにあわせて画面が変化するドラマチックなゲーム展開を楽しむことが出来る。今までにない臨場感が味わえるぞ!!



モード設定でメッセージをカットすれば、純粋にシューティングとして楽しめるよ。





STORY

天暦92年、宇宙に進出した人類

—これは、近未来の物語—
 天暦97年、人類は繁栄の絶頂にあった。とはいえ、その内部にはやはり多くの問題を内包していた。飢餓、大国間の対立…。中でも最悪なのは爆発的な人口増加問題であった。すでに地球上は飽和状態であり、各国は宇宙への進出を余儀無くされる。スペースコロニーの建造、そして比較的地球に近い環境を持つ火星の地球化移住計画。地球化された火星は、人類の理想の楽園となるはずであった…。

は、かつてない危機に瀕していた…。

時は流れ、天暦98年。火星は一応の繁栄を見ていた。しかし、人類は地球での過ちを再び繰り返そうとしていた。火星を二分するA国とS国の両大国は、お互いに領土の拡大を狙い、白増しにその緊張を高めていったのである。もはや、誰の目から見ても両国家の激突は避けられないところまできていた…。

俺は、いつも薄暗く、きついオイルの匂いのするA・A専用カーゴデッキに立ち、一台の新型A・Aを見つめていた。

「スプリガン」
 そう名付けられたその武骨な機械の固まりはしかし、S国どのミリタリーバランスを覆すほどの能力を秘めているという。

俺の名はグレッグ。A国軍のA・Aパイロットだ。自分で言うのもなんだが、かなり腕が立つと思っている。もっとも、そのおかげでスプリガンの重力下

テストの為、地球から3週間近くもかかる火星くんざりまでかりだされることになったが、カーゴデッキを出ようとした俺に、スプリガンのシルエットは、確かに何かを予感させた。硝煙と、血の、予感を…。

登場人物紹介


マービィ大尉
 A国A・A第5小隊部隊長。どこか影がある。



ジャーバス少尉
 ガサツな性格だが、義理がたたく生真面目な男。




ミネルバトン中尉
 戦いの中にしか生きがいを見いだせない女性。



カニンガム大尉
 グレッグの所属するガンネット隊の隊長。



コンロッド少尉
 グレッグの無二の親友。性格は温厚。



グレッグ少尉
 グレッグ・アークの。本編の主人公。



ゲームの始め方

ソフトを正しくセットし、電源を入れRUNボタンを押すと、オープニングが始まります。オープニングが終了するとタイトル画面になり、ゲームスタートかオプションモードを選ぶことができます。



オープニングが終了するとタイトル画面になり、ゲームスタートかオプションモードを選ぶことができます。

モード説明



コンティニューの方法

ゲームオーバーになってしまってもコンティニューすることによってゲームを続行することができます。ゲーム終了後、コンティニュー選択画面で“CONTINUE”を選択すると再スタート。

GAME OVER
CONTINUE
EXIT
YOUR SCORE 250
BEST SCORE 513260

“EXIT”を選択した場合は、オープニングテーマに戻ります。

タイトル画面でオプションを選ぶと、モード設定ができます。

GAME LEVEL

ゲームの難易度を4段階に設定。EASY, NORMAL, HARD, SUPER HARDの順で難しくなります。ただし、EASYでは4面までしか遊べません。

DEMO

ここではデモシーンの設定ができます。OFFでは全ての画面デモをカット。LETTER ONLYではメッセージだけを、LETTER AND VOICEでは、メッセージと音声をゲーム中に出します。

操作方法

自機のコントロールをマスターしておこう!!

方向キー

自機の8方向移動を行います。オプション画面などではカーソルの移動を行いません。



IIボタン

ショットによる攻撃を行います。また、メッセージの早送りができます。

SELECTボタン

ゲーム中は自機の持つ武器のセレクトを行います。またRUNボタンと同時に押しとリセットがかかります。

RUNボタン

ゲームのスタートやコマンドの決定、ビジュアルシーンをとばすときに使用します。ゲーム中は、サブ画面の呼び出しを行いません。

Iボタン

自機の反転を行います。反転すると後方にも攻撃することができます。有効に使って下さい。



自機のA・Aはダメージ制です。

シールドは敵の攻撃を受けると減り、0になるとゲームオーバーになってしまいます。常に画面下に表示されているシールドメーターには気をつけて下さい。減ったシールドは時間で回復します。



画面の見方



メイン画面

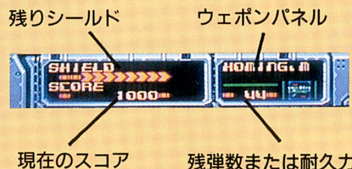
サブ画面

敵機の動きや攻撃だけではなく、メッセージなども表示されるぞ!!

ゲーム画面は大きく分けてメイン画面とサブ画面の2つがあります。メイン画面にはシューティングシーンが、サブ画面には自機の情報などが表示されます。



オプション画面でデモモードをONにすると、サブ画面にはストーリーにそったメッセージが表示されます。

ゲーム中
サブ画面の見方
ポーズ中

残りシールド

ウェポンパネル

現在のスコア

残弾数または耐久力

ゲーム中のサブ画面です。シールド(SHIELD)は敵の攻撃を受けると減り、一定時間ごとに回復していきます。スコア(SCORE)は現在のプレイヤーの得点。ウェポンパネルには使用中の武器が表示されます。手持ちの武器があればセレクトボタンで変更できます。



ウェポンパネル

自機の移動速度

デモモードの設定

RUNボタンでポーズをかけたこのサブ画面。自機の移動速度とデモモードの設定ができます、それぞれ方向キーの左右で設定します。移動速度は4段階まで、デモはOFF、LETTER ONLY、LETTER AND VOICEの3つのなかから選ぶことができます。武器の変更もできます。

武装交換システム

ゲーム中盤から、最初に装備しているもの以外にも武器が使用できるようになります。武器は何種類かで一つのパックにまとめられていて、各ステージの最初、武装パックセレクトシーンで使用したい武装パックを選ぶことができます。

武装パックリスト

標準装備	最初に乗るA・A「パーソロミュ」の標準装備。しばらくはこれで戦う。
A装備	3面以降で使用可能。標準的な武器をそろえた武装パック。
B装備	4面以降で使用可能。ミサイル類が使用出来ない環境下での武装パック。
C装備	5面以降で使用可能。強力な威力も持つ兵器をそろえた、攻撃重視型パック。
D装備	5面以降で使用可能。生存率を高めるために考案された、防御力重視型のパック。
E装備	6面以降で使用可能。敵への強襲を想定した完全攻撃型の武装パック。
F装備	6面以降で使用可能。次期主力となりうる、攻防のバランスをとった武装パック。

ウェポンリスト

分類	名称	効果
ビーム系	B.CANNON	「パーソロミュ」の通常兵器。ビーム系は弾数制限がない。
	T.CANNON	「スプリガンマーク2」の通常兵器。弾数制限なし。
ミサイル系	HOMING.M	敵をホーミング(追尾)するミサイル。弾数制限あり。
	TWIN.MIS	追尾型ミサイル。一度に2発撃つ。弾数制限あり。
セイバー系	REACT.M	追尾型ミサイル。敵にあたりと爆発する。弾数制限あり。
	B.SABER	剣状のビーム。振るとビームフィールドを発生。
P.SABER	P.SABER	強力なセイバー。セイバー系はフィールドに弾数制限あり。
	H.SABER	最強のセイバー。広範囲にフィールドを発生させる。
バズーカ系	R.BOMBER	多弾頭を射出。発射後一定時間で炸裂する。弾数制限あり。
	P.BOMBER	多弾頭を射出。目標物に当たると爆発。弾数制限あり。
レイザー系	REACT.B	多弾頭。かなりの破壊力を誇るバズーカ。弾数制限あり。
	SMART	遮蔽物(敵)を貫通する強力なレーザー兵器。弾数制限あり。
特殊装備	V.BUSTER	A・Aに装備可能な最強の兵器。弾数制限あり。
	ESCORTER	自機の上下に付き、敵を攻撃。オプションは耐久力制限。
	O.OPTION	敵を追尾し攻撃する、攻撃型オプション。耐久力制限あり。
	SHIELD	ダメージを半減するシールド。ウィンドウには表示されない。

主力A・A一覽

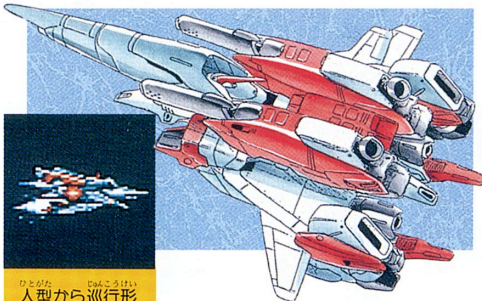
▶ スプリガンマーク2

SPRIGGAN mark2



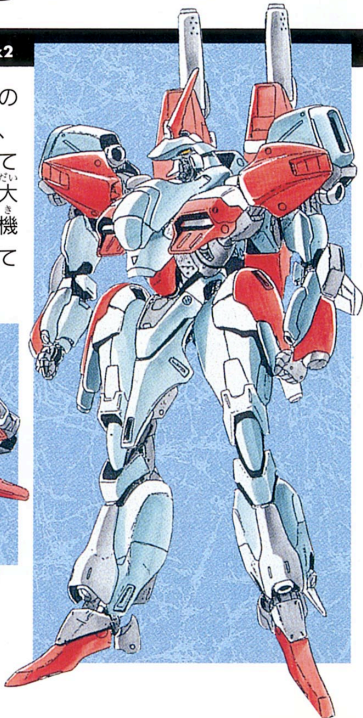
A国軍中、最強の能力を誇る。

▶ 新型A・A「スプリガン」の開発を終えた軍部は、しかし、すでに改良型の必要性を感じていた。そのため、機動力の増大を目的に開発されたのがこの機体である。増加パーツによって巡行形態になることも可能。



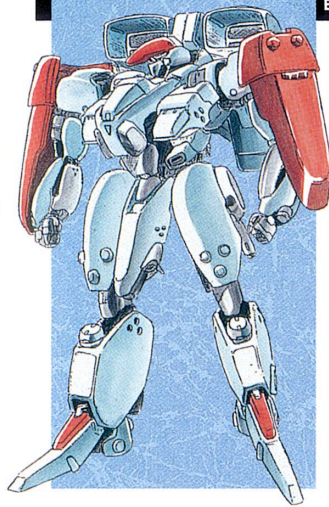
ひとがたに巡行形態にはなれない。

ゲーム中に出てくる、魅力的な様々のA・A。ここでは、A国軍のA・Aを紹介していくぞ。



BARTHOLOMEU

バーソロミュー



◀ A国軍の主力A・A。汎用性が極めて高く、装備なども充実している。名機として多くの兵士に愛されてきたが、さすがに時代遅れの感はいない。主人公グレッグも、最初はこの機体に乗る。



バーソロミュー。グレッグの機体は特別カラー。

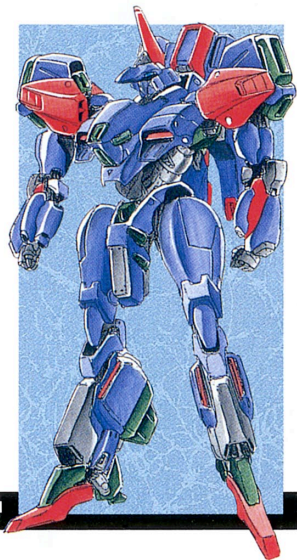
▶ 最新鋭のA・A。バーソロミューに比べ、かなりのパワーアップがはかられているが、そのパワーのため作戦行動時間は下回る結果となった。その機体デザインは、火星古代文明の遺跡がモチーフ。



現段階では、まだ未調整の機体である。

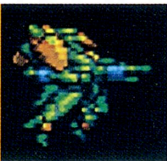
▶ スプリガン

SPRIGGAN

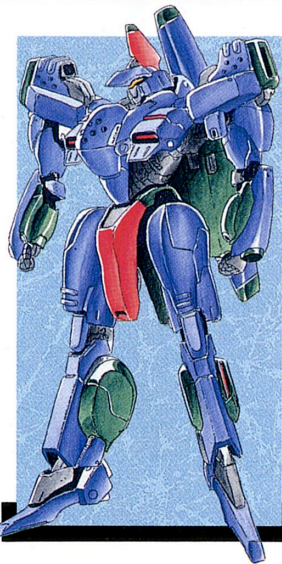


▶ パーソロミュー カスタム BARTHOLOMEU CUSTOM

急ぎよ開発された
たわりの高い能力を持つ改良型。

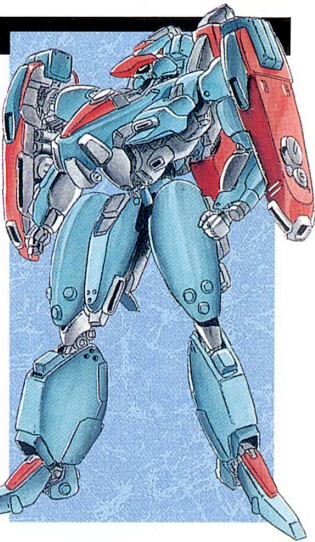


▶ 拡大する戦線に、新
型機の生産は追いつか
ず、現行機種げんこうしゆの改良型
の登場が望まれた。そ
のため急ぎよ開発され
たのがこの機体である。
オリジナルのポテンシ
ヤルが高かったためか、
予想以上の能力を持つ。



SPIRITS

◀ 次期主力として開発
されたスプリガンだが、
その機体構造から
量産には向かなか
った。そのためこれを
改良。量産ベースに乗
せたのがこの機体であ
る。性能的にもスプリ
ガンにほぼ匹敵する。



最終面にしか登
場しないスピ
リッツ。

スピリッツ

A・Aとは何か?

宇宙進出を果たした人類にとって、極限地帯での作業効率の改善は急務であった。そのため考案されたのが、従来の宇宙服に機動力と生存性（そ



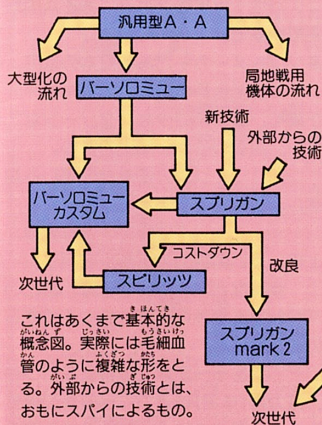
A・Aが人型である意義は、汎用性や装備の互換性、メンテナンス性などによる。



開発途中では、数多くの機体が考案された。

れには武装も含む）を持たせたA・Aであった。その名称は、武器（ARM）と装甲（ARMOR）から来ている。その後、A・Aは巨大な人型汎用兵器として発展していくのである。

A国A・A系統図



実戦におけるA・Aの位置

実戦におけるA・Aは、その汎用性と機動力からおもに地上での主力兵器として位置付けされている。また、各種装備の搭載が容易なことから、宇宙での活躍も期待される。



A・Aには、大型化などの流れもあった。

用語解説

A・A：アームドアーマー。主に人型汎用兵器を指す。

オリンポス級：A国宇宙軍新鋭主力艦。グレッグが乗るのは、「ブッシュ」。



▲オリンポス級航宙艦

火星：太陽系第4惑星。直径は地球の約半分。比較的地球に近い環境を持つ。

火星古代文明：火星の開発中、地下から発見された像と、いくつかの建築物からその存在が明らかになった。詳細はいまもって謎。

空間駆動エンジン：従来とはまったく異なる理論で作られた。その理論とは、空間を「蹴る」のではなく、「押す」というものである。

小隊：ここでは主にA・A小隊を指す。通常小隊は6機のA・Aでなりたち、A国宇宙軍はこの小隊が12ある。

スペースコロニー：月と地球のラグランジュポイントに設置される巨大建造物。全ての点で地球に近い環境をコロニー内で再現している。

スプリガン：A国軍最新鋭A・A。その機体デザインは、火星古代文明から発掘された像を参考にされた。別名、遺跡の守護者。

ストラトシューター：A・Aに、大気圏突入

を可能とさせる装備。徹底的な小型化が計られている。



▲ストラトシューター

脱出ポッド：A・Aパイロットの生存率を高めるために考案された。ほとんどの場合、A・Aコックピットが脱出ポッドになる。

テラフォーミング：地球以外の惑星を人間が移住可能な環境に改造すること。もっとも、今や地球自身のテラフォーミングが必要?

バヴォニス基地：火星赤道付近にあるA国軍最重要軍事基地。

広島：某ソフトメーカーがある日本の地区。

ヘリウム3：核融合炉の燃料。エネルギー変換率が高く、放射能の少ないクリーンなエネルギー。月面の砂から抽出できる。

マス・ドライバー：リニアモーターのレールで加速し、対象物を射出する装置。

ラグランジュポイント：2つの大きな天体があるとき、互いの重力の平衡点を指す。

乱数加速：戦線などから離脱する際、自己の行動パターンを相手に予測されにくくするための加速方法。

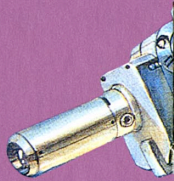
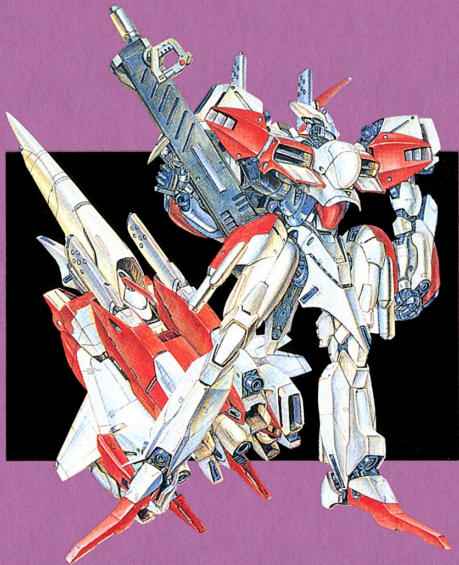
ロシュの限界：ある一定以上の質量を持つ物体が、重力帯(惑星)に近づくとき自身の質量から生まれる潮汐力によって崩壊する現象。

シーディー・ROMディスク ● 保管上の注意



	<p>● 番号読み取り面(レーベル面の反対側の光った面)を汚さないように注意してください。汚れた場合は、やわらかい布で、中心部から外周部に向かって放射状に軽く拭きとってください。</p>	
	<p>● CD-ROMディスクにキズをつけないようにしてください。ケースからの出し入れの際は、こすりキズをつけないよう、特に注意してください。</p>	
	<p>● レーベル面に、鉛筆やボールペンなどで文字を書いたり、シール等を貼らないでください。読み取り面にキズをつける恐れがあります。CD-ROMディスクを曲げたり、センター孔を大きくしないでください。</p>	
	<p>● プレイ後は元のケースに入れて保管してください。また、CD-ROMディスクは、高温、高湿の場所には保管しないでください。</p>	

*このディスクを無断で複製すること、及び賃貸業に使用することを禁じます。



株式会社ナグザット

BackingTrack and Contents
Samples Licensed from
LMSMusic, Inc.

©1992 naxat soft
©1992 COMPILE
NXCD2008

この取扱説明書は当時の取扱説明書をデジタル化したものです。

現在では不適切と思われる表現が含まれることがありますが、当時の表現を尊重し最低限の編集にとどめています。また、本品では使用できない操作や機能、利用できない問い合わせ先が含まれることがありますのでご注意ください。

This instruction manual is a digitalized version of the one included with the game's original release. It may contain content that is considered inappropriate by today's standards, but we have kept editing to a minimum in order to preserve the atmosphere of the original.

It may also contain features and controls that cannot be used with this product, or contact information that is no longer valid.